

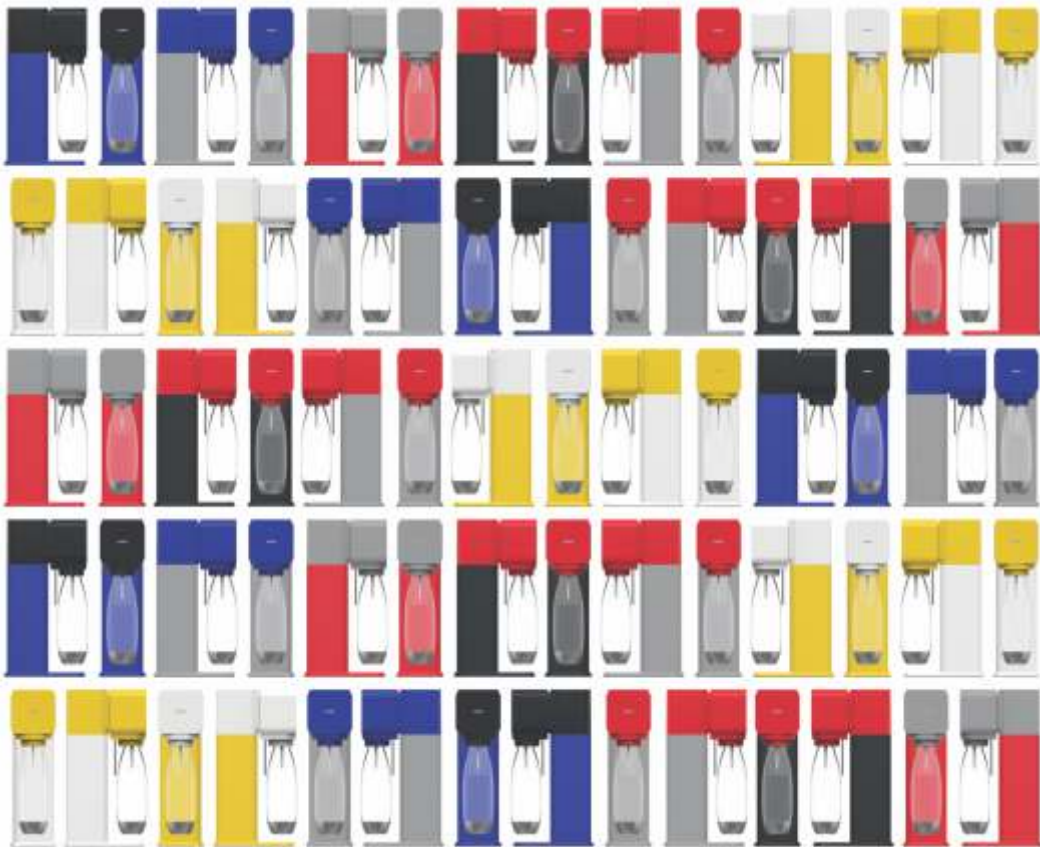
sodastream®

PLAY™

ENGLISH **QUICK START GUIDE**

SVENSKA **SNABBSTARTSGUIDE** / SUOMI **PIKAOPAS** /

DANSK **HURTIG START GUIDE** / NORSK **HURTIGSTARTVEIVISER**



FOR YOUR SAFETY

SAVE THESE INSTRUCTIONS AND PROVIDE THEM TO ANY SUBSEQUENT USERS

It is important that you read and understand all use and care instructions and the important safety information before operating the Drinks Maker.

IMPORTANT SAFEGUARDS

- **⚠ WARNING:** IF YOU ARE USING A CARBONATING BOTTLE THAT IS NOT MARKED 'DISHWASHER-SAFE' YOU SHOULD NEVER WASH IT IN THE DISHWASHER OR OTHERWISE EXPOSE IT TO HEAT OR EXTREME COLD.
- **⚠ WARNING:** DO NOT carbonate with any bottle not specifically designed to work with this Drinks Maker. The PLAY™ Drinks Maker is designed to work with all 1L SodaStream carbonating bottles as well as the 0.5L carbonating bottle marked 'Source'. SodaStream glass carbonating bottles and 0.5L bottles that are not marked 'Source' are not compatible with the PLAY™ Drinks Maker and should not be used. Only suitable SodaStream carbonating bottles should be used with the PLAY™ Drinks Maker.
- Close adult supervision is necessary when the Drinks Maker is used by children.

GENERAL WARNINGS

- **⚠ DANGER:** Misuse of the Drinks Maker may result in serious personal injury.
- **⚠ WARNING:** DO NOT use the Drinks Maker if it is not in its upright position.
- **⚠ WARNING:** DO NOT use the Drinks Maker for anything other than carbonating water. Use of this Drinks Maker for any unintended purposes may result in serious personal injury and damage to the Drinks Maker.
- **⚠ WARNING:** Use the Drinks Maker on a flat, stable surface away from sources of heat. DO NOT place the Drinks Maker on a hot surface (e.g. oven hob) and never use it close to an open flame.
- **⚠ WARNING:** DO NOT carbonate an empty bottle.
- Carbonating bottle must be properly in place before operating the Drinks Maker.
- DO NOT move Drinks Maker during the carbonation process.
- DO NOT remove the carbonating bottle during the carbonation process.
- To reduce the risk of personal injury or property damage, any servicing or repair should be performed by a SodaStream-authorized service representative.

CO₂ CYLINDERS

- **⚠ DANGER:** A CO₂ leak can lead to carbon dioxide poisoning. In the event of a CO₂ leak, ventilate the area, breathe fresh air and if feeling unwell seek immediate medical attention.
- **⚠ WARNING:** Inspect the cylinder prior to use for any dents, punctures, or other damage. If any are detected DO NOT use the cylinder and contact a SodaStream-authorized service representative.
- **⚠ WARNING:** Mishandling the cylinder can result in serious personal injury.

- **⚠ WARNING:** Use caution when removing the cylinder as it may be very cold immediately after use.
- Always keep the cylinder away from any heat source and out of direct sunlight.
- DO NOT transport the Drinks Maker with the cylinder in place.
- DO NOT tamper with the cylinder in any way.
- DO NOT attempt to puncture or incinerate the cylinder.
- DO NOT throw the cylinder or cause it to fall.
- DO NOT handle a cylinder while it is discharging CO₂.

CARBONATING BOTTLE

- **⚠ WARNING:** DO NOT carbonate with any bottle not specifically designed to work with this Drinks Maker. The PLAY™ Drinks Maker is designed to work with all 1L SodaStream carbonating bottles as well as the 0.5L carbonating bottle marked 'Source'. SodaStream glass carbonating bottles and 0.5L bottles that are not marked 'Source' are not compatible with the PLAY™ Drinks Maker and should not be used. Only suitable SodaStream carbonating bottles should be used with the PLAY™ Drinks Maker.
- **⚠ WARNING:** Unless the SodaStream carbonating bottle is identified by a prominent 'Dishwasher-Safe' marking, YOU SHOULD NEVER WASH IT IN THE DISHWASHER OR OTHERWISE EXPOSE IT TO HEAT ABOVE 120°F (49°C) OR EXTREME COLD BELOW 34°F (1°C). DO NOT rinse the bottle in hot water. DO NOT place the bottle next to a heat source such as your oven hob. DO NOT leave the bottle in your car. DO NOT place the bottle in the freezer. Doing so will compromise the integrity of the carbonating bottle material and may result in serious personal injury and damage to the Drinks Maker.
- **⚠ WARNING:** DO NOT use a carbonating bottle if changes in shape have occurred, as that indicates the bottle is damaged. DO NOT use carbonating bottles that are scratched, worn, discoloured, or damaged in any way.
- **⚠ WARNING:** SodaStream carbonating bottles are clearly marked with an expiration date near the bottom of the bottle. DO NOT use bottles after their expiration date. Recycle and replace expired bottles in accordance with local recycling laws.
- Rinse carbonating bottle with cold or lukewarm water before first use.

CARBONATION

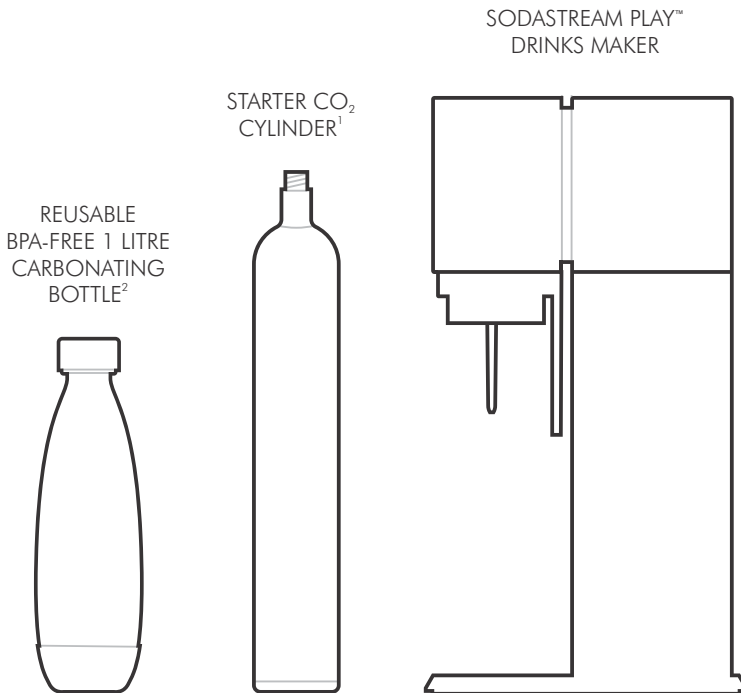
- **⚠ WARNING:** DO NOT USE THE DRINKS MAKER TO CARBONATE ANY LIQUIDS OTHER THAN PLAIN WATER. ADD FLAVOUR ONLY AFTER CARBONATION.
- **⚠ WARNING:** DO NOT carbonate an empty bottle.

AS EASY AS 1-2-3 ...

Get your **PLAY™ Drinks Maker**
up and running



WHAT'S INSIDE

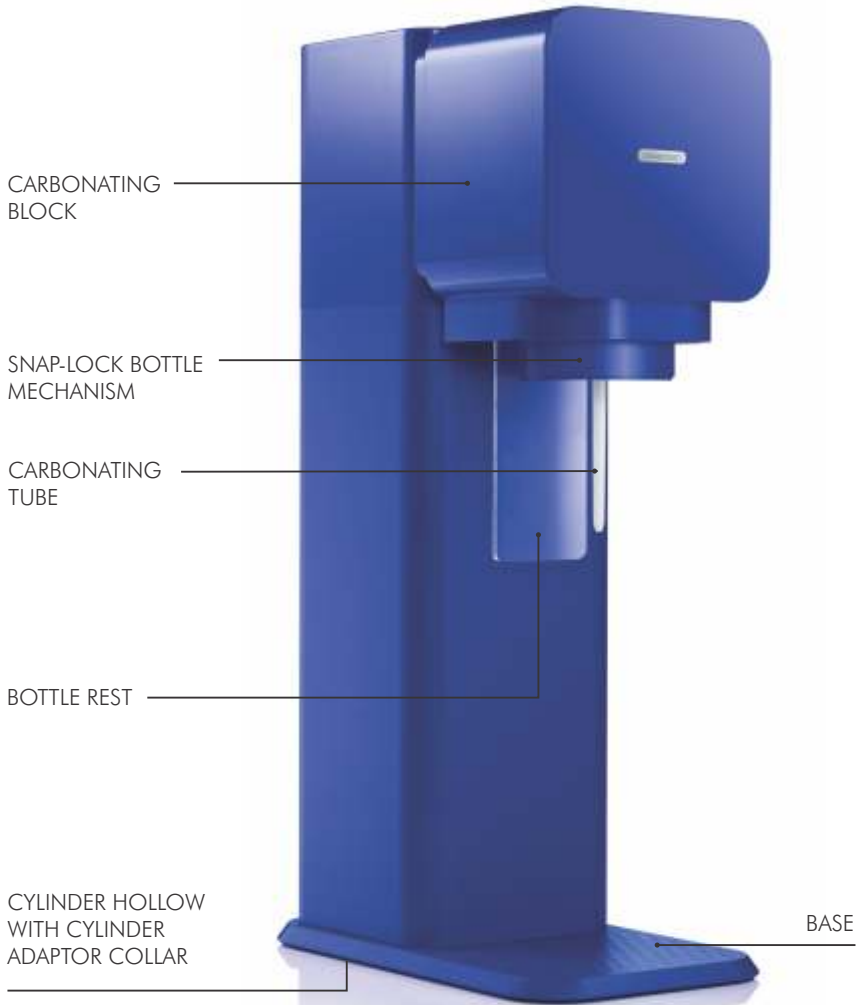


The package includes the SodaStream PLAY™ Drinks Maker, Starter CO₂ Cylinder and a reusable BPA-Free carbonating bottle with fizz-preserving cap. Flavour samples may be included.

¹ Includes a 15L Starter cylinder (under licence). Once empty, the Starter cylinder can be exchanged for a full 60L cylinder for the price of the gas only. This PLAY™ Drinks Maker is also compatible with the SodaStream 40L, 60L and 130L cylinders. A 15L Starter cylinder makes up to 15L of sparkling water, a 40L cylinder makes up to 40L of sparkling water, a 60L cylinder makes up to 60L of sparkling water, and a 130L cylinder makes up to 130L of sparkling water, depending on the level of carbonation and type of Drinks Maker used.

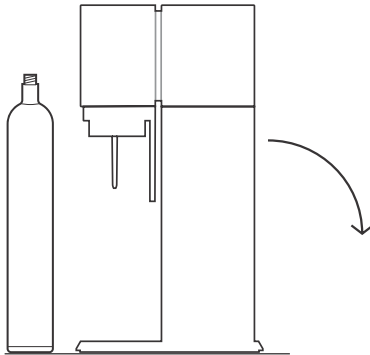
² Actual shape of bottle may differ. A dishwasher-safe carbonating bottle may be included and is identified by its 'Dishwasher-Safe' marking.

PLAY™ DRINKS MAKER OVERVIEW



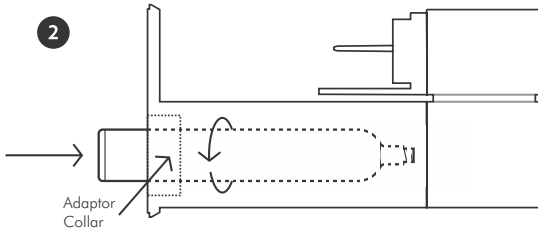
INSTALL THE CO₂ CYLINDER

1



1. Place the PLAY™ Drinks Maker on a flat, sturdy surface, then gently lay it down on its back with the carbonating block facing upwards.

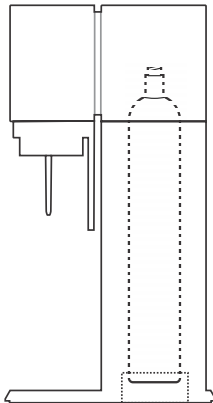
2



2. Remove seal and cap from the SodaStream CO₂ cylinder. Remove the carbonating bottle stored inside the PLAY™ and then insert the CO₂ cylinder into the opening of the cylinder hollow at the base of the PLAY™ Drinks Maker and turn the CO₂ cylinder clockwise while applying gentle pressure until it is firmly held in place. Hand-tighten only; do not use tools.

If the PLAY™ Drinks Maker is not laying on its back with the carbonating block facing upwards, a safety gate will block the cylinder hollow and you will not be able to fully insert the cylinder.

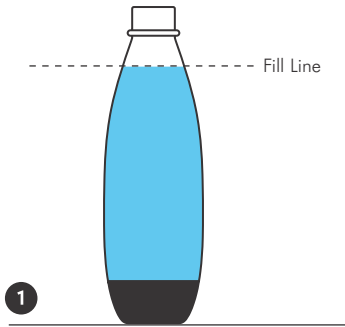
3



If using a 130L cylinder, remove the cylinder adaptor collar by pulling it out from the base of the unit.

3. Place your PLAY™ Drinks Maker back in the upright position. You are ready to create the bubbles.

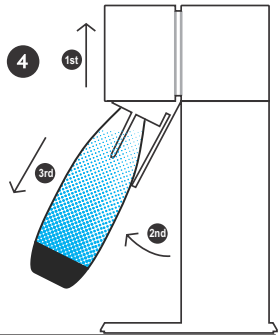
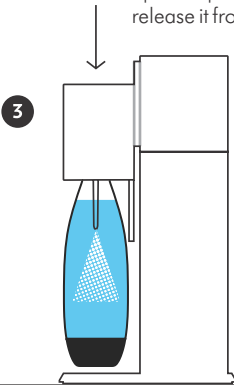
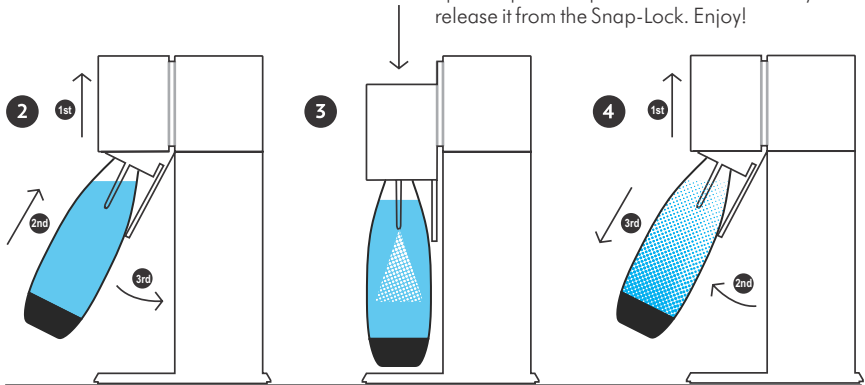
CREATE THE BUBBLES



1. Prior to making sparkling water, fill the carbonating bottle with cold water up to the fill line.
2. To insert the carbonating bottle, make sure that the carbonating block is in its fully upward position and the bottle rest is angled forward. If it isn't already angled forward, pull it towards you until it clicks. **Do not pull the carbonating tube.**

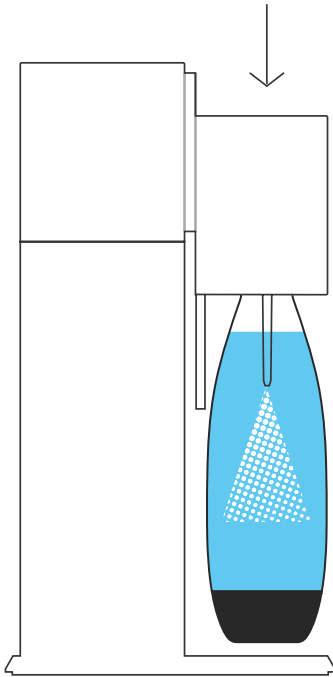
Insert the carbonating bottle neck into the Snap-Lock. Push the bottle up and back. The Snap-Lock mechanism will catch the bottle and hold it in a vertical position.*

3. Push down the carbonating block, hold for 1-2 seconds and release. Wait for the carbonating block to return to its fully upward position, then repeat to obtain stronger levels of carbonation. (See 'Carbonating Levels' section.)
4. When the desired level of carbonation is achieved, with the carbonating block in its fully upward position pull the bottle towards you to release it from the Snap-Lock. Enjoy!



*When inserted correctly there is a gap between the bottom of the carbonating bottle and the base. **DO NOT CARBONATE** if the carbonating bottle is resting on the base or the water will splash out.

CARBONATING LEVELS



**YOU MAY SEE SMALL
PIECES OF ICE APPEAR IN
THE WATER DURING
CARBONATION OF VERY
COLD WATER:**

If this happens, shorten the time of each press until the ice stops appearing or it can affect the carbonation. Any ice created will simply melt.

For LIGHT FIZZ – Push down the carbonating block, hold for 1-2 seconds, release, and wait for the carbonating block to return to its fully upward position. Remove the carbonating bottle only when the carbonating block is in its fully upward position.

For MEDIUM FIZZ – A total of 2 presses will provide you with medium fizz. On each press, hold down for 1-2 seconds. Wait for the carbonating block to return to its fully upward position between each press and before removing the carbonating bottle.

For HIGH FIZZ – A total of 3 presses will provide you with high fizz. On each press, hold down for 1-2 seconds. Wait for the carbonating block to return to its fully upward position between each press and before removing the carbonating bottle.

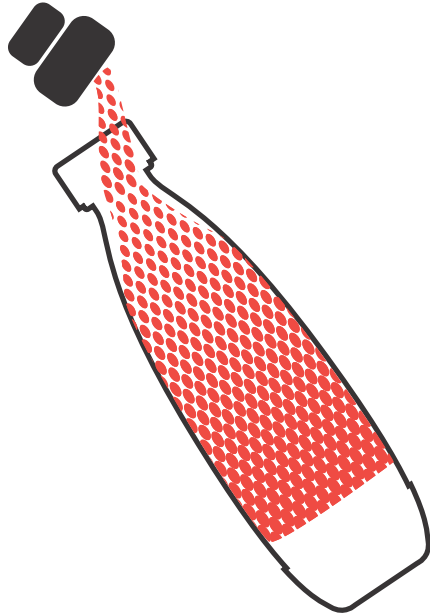
For high fizz, and for maximum utilisation of CO_2 , use cold water. (Do not use ice-cold water).

**ENJOY GREAT-TASTING, BETTER-FOR-YOU SPARKLING
DRINKS AT HOME, READY IN JUST SECONDS.
Many great-tasting flavours to choose from.**





SodaStream Caps™



Sodamix

FLAVOUR YOUR WAY!

For SodaStream Caps: After making sparkling water place a SodaStream Cap on the top of the open carbonating bottle and press down firmly. Flavour will be released and dissolved. Once emptied, remove the SodaStream Cap and recycle it. Enjoy!

For Sodamix Bottles: After making sparkling water hold the open carbonating bottle **at an angle** and slowly add the desired flavour by pouring it slowly and carefully down the inside wall of the bottle. Close with the fizz-preserving cap and tighten, then mix with a gentle shake. Enjoy!


CARE

DRINKS MAKER

- Never use abrasive cleaners or sharp tools to clean. If needed, use a mild dish soap liquid and a soft damp cloth to gently clean.
- Wipe spills to keep base dry.
- DO NOT place in water or wash in a dishwasher. Doing so will seriously damage your Drinks Maker.
- DO NOT place or store the Drinks Maker close to a heat source.

CARBONATING BOTTLE

FOR YOUR SAFETY:

-  **WARNING:** IF YOUR SODASTREAM CARBONATING BOTTLE IS NOT MARKED 'DISHWASHER-SAFE', DO NOT WASH IT IN THE DISHWASHER. IF CARBONATING BOTTLES ARE MISTAKENLY WASHED IN THE DISHWASHER, DO NOT USE THEM. THROW THEM AWAY. USING BOTTLES THAT HAVE BEEN WASHED IN THE DISHWASHER OR BOTTLES THAT ARE SCRATCHED, WORN, DISCOLOURED, OR DAMAGED IN ANY WAY MAY RESULT IN SERIOUS PERSONAL INJURY.
- Rinse carbonating bottles with cold or lukewarm water, but never rinse with hot water. If needed, use a mild dish soap liquid or SodaStream bottle cleaning tablets and a soft-bristled brush to clean.
- Every SodaStream carbonating bottle has an expiration date printed on it. DO NOT use the bottle after this date.
- Replacement SodaStream carbonating bottles are available wherever SodaStream products are sold.

EXCHANGING YOUR CYLINDER

The SodaStream CO₂ cylinder is provided to you under licence. The licence allows you to exchange your empty cylinder for a full one for the price of the gas content only, at a participating SodaStream authorised retailer.

Follow instructions to replace the cylinder in the 'Install the CO₂ cylinder' section.

For a list of local retailers near you and ordering information visit us at www.sodastream.com and choose 'Select your country'.

TROUBLESHOOTING

Before you call for service, please check the list of problems and solutions below:

DRINKS MAKER DOES NOT CARBONATE:

- You might be out of gas; replace your cylinder.
- Cylinder may be loose. Remove the carbonating bottle, place the PLAY™ Drinks Maker on its back with the carbonating block facing upwards to access the cylinder inside the cylinder hollow through the base. Retighten the cylinder by hand. DO NOT use tools. Apply firm pressure but do not over tighten. If the cylinder is already firmly in place, it may be empty. Replace with a full cylinder.
- Check that the carbonating bottle has been filled up with water to the fill line.
- Ensure that the Drinks Maker is in the upright position.

CANNOT PULL BOTTLE REST:

- Make sure that the carbonating block is in its fully upward position.
- Pull the bottle rest firmly towards you.

CANNOT INSERT THE CARBONATING BOTTLE INTO THE SNAP-LOCK:

- Make sure that the carbonating block is in its fully upward position.
- Pull the bottle rest towards you until it clicks into its fully forward position. Insert bottle into Snap-Lock. Push bottle up and back until it locks.

YOU HEAR GAS ESCAPING FROM THE CARBONATING BOTTLE:

- The carbonating bottle may not be properly attached. Allow the Drinks Maker to finish the carbonation process and then you can detach the bottle and reconnect it. Follow the instructions in the 'Create the Bubbles' section.
- It is normal to hear a small amount of gas released at the end of the carbonation process.

WANT TO RE-CARBONATE A DRINK THAT WAS ALREADY CARBONATED:

- **⚠ WARNING: FOR YOUR SAFETY, NEVER** carbonate again after adding the flavour. You may recarbonate only plain or sparkling unflavoured water.

YOUR DRINKS MAKER CONTINUES TO RELEASE GAS AFTER CARBONATION IS FINISHED:

- **⚠ WARNING:** Do not remove the cylinder or the bottle. Leave the Drinks Maker in an upright position. Do not touch it until you no longer hear gas escaping. When the Drinks Maker is no longer releasing gas, remove the carbonating bottle and contact your local SodaStream Customer Service Center.
- **⚠ DANGER:** A CO₂ leak can lead to carbon dioxide poisoning. In the event of a CO₂ leak, ventilate the area, breathe the fresh air and if feeling unwell seek immediate medical attention.

YOU HEAR THE SOUND OF LEAKING GAS AFTER INSTALLING A NEW CYLINDER INTO THE DRINKS MAKER:

- Screw the cylinder tighter into its fitting. **DO NOT** use tools.

YOU EXPERIENCE POOR CARBONATION:

- **⚠ WARNING: DO NOT** re-carbonate after adding flavour.
- If you have not yet added flavour, carbonate again to a higher carbonation level.
- Carbonate using cold water.
- If you still experience poor carbonation you may be out of gas. Replace the cylinder.

WATER OVERFLOWS FROM THE CARBONATING BOTTLE DURING CARBONATION:

- Check that the carbonating bottle is filled just to the fill line.
- Verify that the carbonating bottle is firmly installed in the Snap-Lock. Check by gently pulling the bottom of the bottle. If it feels loose, then remove and reinsert.

YOUR SPARKLING DRINK IS NOT FLAVOURFUL ENOUGH:

- Just add more flavour to taste!
- **⚠ WARNING: DO NOT** re-carbonate after adding the flavour.

SMALL PIECES OF ICE APPEAR IN THE WATER DURING CARBONATION:

- This might happen when carbonating very cold water. If this happens, shorten the time of each press until the ice stops appearing or it can affect the carbonation. Any ice created will simply melt.

YOU CANNOT FULLY INSERT THE CYLINDER INTO THE CYLINDER HOLLOW:

- Make sure the Drinks Maker is lying on its back with the carbonating block facing upwards to ensure the safety gate within the cylinder hollow is open.

Still having trouble? Visit www.sodastream.com and choose 'Select your country' to find contact details of your local SodaStream customer support team.

SODASTREAM LIMITED WARRANTY

Great care has been taken to ensure that your Drinks Maker was delivered to you in good condition. SodaStream warrants, subject to the terms and conditions set forth in this limited warranty, that your Drinks Maker will be free of defects in materials and workmanship under normal home use for twenty four (24) months following the date of purchase.

It is recommended that you register your Drinks Maker online by visiting www.sodastream.com and choosing 'Select your country', or send in the product registration postcard that came with your Drinks Maker.

If your Drinks Maker malfunctions within the 24 month warranty period, and we determine the problem is due to faulty workmanship or materials, SodaStream will repair or replace it free of charge at SodaStream's discretion. SodaStream may replace your Drinks Maker with a reconditioned Drinks Maker, or an equivalent one if the model you purchased is no longer available. No refunds shall be given. This limited warranty is available to consumers who purchased a SodaStream Drinks Maker at retail for personal, family or household use.

This warranty DOES NOT cover:

- Abuse, misuse, alteration of the Drinks Maker, or commercial use;
- Damage resulting from carbonating liquids other than water;
- Normal wear and tear (e.g. discolouration);
- Product malfunctions that were a result, in whole or in part, by alteration, disassembly, or repair of the Drinks Maker by a servicer other than an authorised SodaStream Service Centre;
- Damage resulting from the use of cylinders or carbonating bottles other than those approved by SodaStream for use with your Drinks Maker;
- Damage resulting from use of the Drinks Maker with an adapter valve;
- Damage resulting from the use of an expired carbonating bottle;
- Damage caused by accident, shipment or anything other than normal household use;
- The carbonating bottles and cylinders.

SodaStream is not liable for incidental or consequential damages. The consumers' sole and exclusive remedy shall be repair or replacement according to the terms and conditions of this warranty. To the extent that this warranty is inconsistent with local law, this warranty shall be deemed modified to be consistent with such local law. The benefits given to the consumer by this warranty are in addition to other rights and remedies that may be afforded to the consumer by law in relation to this Drinks Maker.

TO OBTAIN WARRANTY SERVICE

If your Drinks Maker is in need of warranty service, please contact your local SodaStream Customer Service by visiting our website at www.sodastream.com and choosing 'Select your country'. A SodaStream representative will give you specific instructions on how to arrange for the shipment of your Drinks Maker, at your expense, to one of our authorised service centres. Only SodaStream, or its agents, are authorised to provide warranty repairs or service to your Drinks Maker. Repair by a third party voids the warranty.

NON-WARRANTY SERVICE

If SodaStream or its authorised agents determine that the malfunction or damage is not covered by the warranty, SodaStream will repair the Drinks Maker only upon payment of the determined repair charge.

AUSTRALIA

SodaStream Warranty – Additional Information

SodaStream's products come with guarantees that cannot be excluded under the Australian Consumer Law. You are entitled to a replacement or refund for a major failure and compensation for any other reasonably foreseeable loss or damage. You are also entitled to have the goods repaired or replaced if the goods fail to be of acceptable quality and the failure does not amount to a major failure. The issuer of this warranty is SodaStream Australia Pty Ltd. ("SodaStream"), 21 Henderson Road, Knoxfield, Victoria 3180, Australia, Telephone No.: (03) 8706 0200,

sales@sodastream.com.au. Should this product suffer a major failure or other reasonably foreseeable damage, contact us at the above phone number, email or mailing address to present your claim for the warranty. SodaStream shall bear the expense of providing a replacement machine, if deemed entitled as per our discretion under the warranty. The warranty period shall be for 24 months from the date of purchase, which means that a major defect in the product and the consumer's submission of a related warranty claim must be made within that period. The benefits to the consumer given by this warranty are in addition to other rights and remedies that may be afforded to the consumer by law in relation this product.

APPLICABLE LAW

Any and all claims, complaints, demands for judgment or legal actions brought hereunder relating in any way to your Drinks Maker shall be governed by, and construed in accordance with, the local laws of the country in which the SodaStream Drinks Maker was purchased.

SODASTREAM CYLINDERS

Your Drinks Maker has been designed to operate with a genuine SodaStream cylinder. The use of other CO₂ cylinders is not recommended as they may not be compatible with this SodaStream Drinks Maker. Damages resulting from the use of a cylinder other than a SodaStream cylinder are not covered by the warranty. Replacement cylinders are available from authorised SodaStream retailers.

SODASTREAM CARBONATING BOTTLES

Your Drinks Maker has been designed to operate with a suitable SodaStream carbonating bottle. Damages resulting from the use of a bottle other than a suitable SodaStream carbonating bottle are not covered by the warranty.

Before each use, check the expiration date on the carbonating bottle. Replace expired carbonating bottles with new ones. Please recycle your expired carbonating bottles in accordance with local recycling laws.

PRODUCT DISPOSAL INSTRUCTIONS

Packaging is made of recyclable materials. Contact your local authority for further information on recycling.

SPECIFICATIONS

MACHINE RATING:

Maximum Working Pressure: 145 PSI/10 bar

Maximum Allowed Operating Temperature: 40°C/104°F

Bottle Capacity: Up to 1.0 Litre (33.8 fl. oz)

SODASTREAM is a registered trademark of SodaStream International Ltd. or its affiliates.

FÖR ATT GARANTERA DIN SÄKERHET

SPARA DESSA INSTRUKTIONER OCH GE DEM VIDARE TILL EFTERFÖLJANDE ANVÄNDARE.

Det är viktigt att du läser och förstår alla användarinstruktioner, skötselråd och de viktiga säkerhetsföreskrifterna innan du börjar använda kolsyremaskinen.

VIKTIGA SÄKERHETSÅTGÄRDER

- **⚠ VARNING:** DISKA ALDRIG EN KOLSYREFLASKA I DISKMASKINEN. MED UNDANTAG FÖR FLASKOR SOM ÄR MARKERADE MED "FLASKA SOM TÅL MASKINDISK". UTSÄTT ALDRIG KOLSYREFLASKORNA FÖR EXTREM HETTA ELLER KYLA.
- **⚠ VARNING:** ANVÄND ENDAST kolsyreflaskor som är särskilt utformade för att fungera med din kolsyremaskin. PLAY™ kolsyremaskin är utformad för att fungera med alla 11 SodaStream-kolsyreflaskor samt med alla 0,5l kolsyreflaskor märkta "Source". SodaStream-kolsyreflaskor av glas och 0,5l kolsyreflaskor som ej är märkta "Source" är inte kompatibla med PLAY™ kolsyremaskin och bör inte användas.
- Kolsyremaskinen får endast användas av barn i sällskap av vuxen.

ALLMÄNNA VARNINGAR:

- **⚠ FARA:** Felaktig användning av kolsyremaskinen kan leda till allvarliga personskador.
- **⚠ VARNING:** ANVÄND INTE kolsyremaskinen om den inte är i upprätt läge.
- **⚠ VARNING:** ANVÄND INTE kolsyremaskinen för något annat ändamål än att kolsyra vatten. Annan användning av kolsyremaskinen kan leda till allvarliga personskador och skador på kolsyremaskinen.
- **⚠ VARNING:** Använd kolsyremaskinen på en plan, stabil yta på säkert avstånd från värmekällor. STÄLL INTE kolsyremaskinen på en varm yta (som en spishäll) och använd aldrig maskinen nära öppen eld.
- **⚠ VARNING:** KOLSYREBEHANDLA INTE en tom kolsyreflaska.
- Kolsyreflaskan måste placeras korrekt i maskinen innan du använder kolsyremaskinen.
- FLYTTA INTE kolsyremaskinen under kolsyreprocessen.
- TA INTE UT kolsyreflaskan under kolsyreprocessen.
- För att minska risken för personskador ska all service och reparation utföras av en servicerepresentant som är auktoriserad av SodaStream.

KOLSYREPATRONER

- **⚠ FARA:** Kolsyreläckor kan leda till kolsyreförgiftning. Vid en kolsyreläcka bör du vädra aktuell plats, andas frisk luft och om du känner dig dålig bör du omedelbart söka läkarvård.
- **⚠ VARNING:** Kontrollera patronen innan du använder den för att se om den har några bucklor, är punkterad eller skadad på annat sätt. Om du upptäcker någon skada skall du INTE ANVÄNDA patronen. Ta istället kontakt med en servicerepresentant som är auktoriserad av SodaStream.
- **⚠ VARNING:** Felaktig hantering av patronen kan leda till allvarliga personskador.
- **⚠ VARNING:** Var försiktig när du tar ut patronen. Den kan vara mycket kall direkt efter användning.
- Förvara alltid patronen på säkert avstånd från värmekällor och direkt solljus.
- TRANSPORTERA INTE kolsyremaskinen med patronen monterad.

- MANIPULERA INTE eller utsätt patronen för yttre påverkan på något sätt.
- FÖRSÖK INTE att punktera eller bränna patronen.
- KASTA ELLER TAPPA INTE patronen.
- RÖR INTE patronen när den släpper ut kolsyra.

KOLSYREFLASKOR

- **⚠ VARNING:** ANVÄND ENDAST kolsyreffaskor som är särskilt utformade för att fungera med din kolsyremaskin. PLAY™ kolsyremaskin är utformad för att fungera med alla 11 SodaStream-kolsyreffaskor samt med alla 0,5l kolsyreffaskor märkta "Source". SodaStream-kolsyreffaskor av glas och 0,5l kolsyreffaskor som ej är märkta "Source" är inte kompatibla med PLAY™ kolsyremaskin och bör inte användas.
- **⚠ VARNING:** Om SodaStream-kolsyreffaskan inte har en tydlig märkning som anger att den tål maskindisk BÖR DU INTE DISKA DEN I DISKMASKIN ELLER PÅ ANNAT SÄTT UTSÄTTA DEN FÖR HETTA ÖVER 49°C (120°F) ELLER EXTREM KYLA UNDER 1°C (34°F). SKÖLJ INTE kolsyreffaskan i varmt vatten. STÄLL INTE kolsyreffaskan nära en värmekälla som exempelvis en spishäll. LÄMNA INTE kolsyreffaskan i bilen. STÄLL INTE kolsyreffaskan i frysen. Alla ovan nämnda faktorer kan påverka kolsyreffaskans material och funktionalitet vilket kan leda till allvarliga personskador och skador på kolsyremaskinen.
- **⚠ VARNING:** ANVÄND INTE kolsyreffaskor som har ändrat form eftersom detta tyder på att de är skadade. ANVÄND INTE kolsyreffaskor som är repiga, utslitna, missfärgade eller skadade på något sätt.
- **⚠ VARNING:** SodaStream-kolsyreffaskor är tydligt märkta med ett utgångsdatum nära flaskans botten. ANVÄND INTE en kolsyreffaska där utgångsdatumet har passerat. Byt ut utgångna kolsyreffaskor mot nya. Återvinn de utgångna kolsyreffaskorna på din återvinningscentral.
- Skölj kolsyreffaskorna med kallt eller ljummet vatten innan du använder dem för första gången.

KOLSYREPROCESSEN

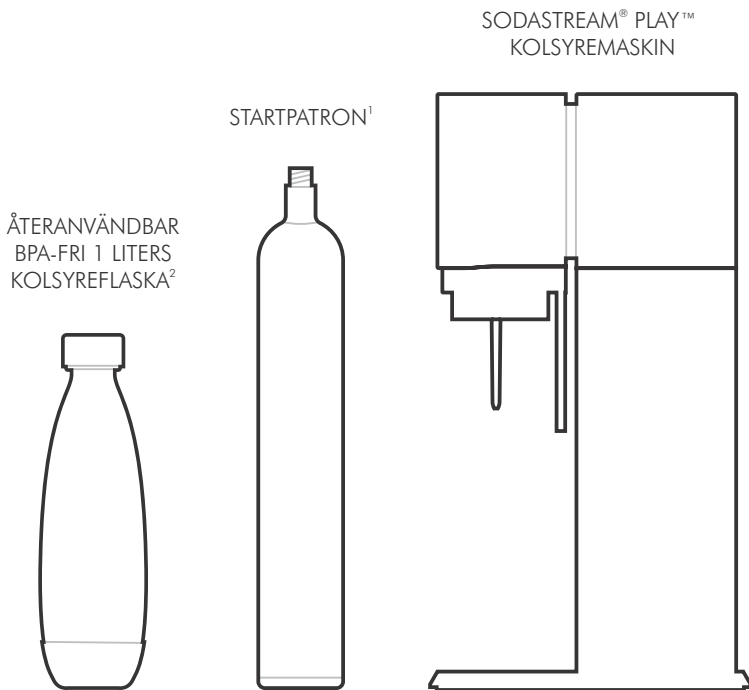
- **⚠ VARNING:** ANVÄND INTE KOLSYREMASKINEN FÖR ATT TILLSÄTTA KOLSYRA TILL NÅGRA ANDRA VÄTSKOR ÄN VANLIGT VATTEN. TILLSÄTT SMAK FÖRST EFTER EN KOLSYREBEHANDLING.
- **⚠ VARNING:** KOLSYREBEHANDLA INTE en tom kolsyreffaska.

LIKA LÄTT SOM 1-2-3...

Kom igång med din
PLAY™ kolsyremaskin



I PAKETET

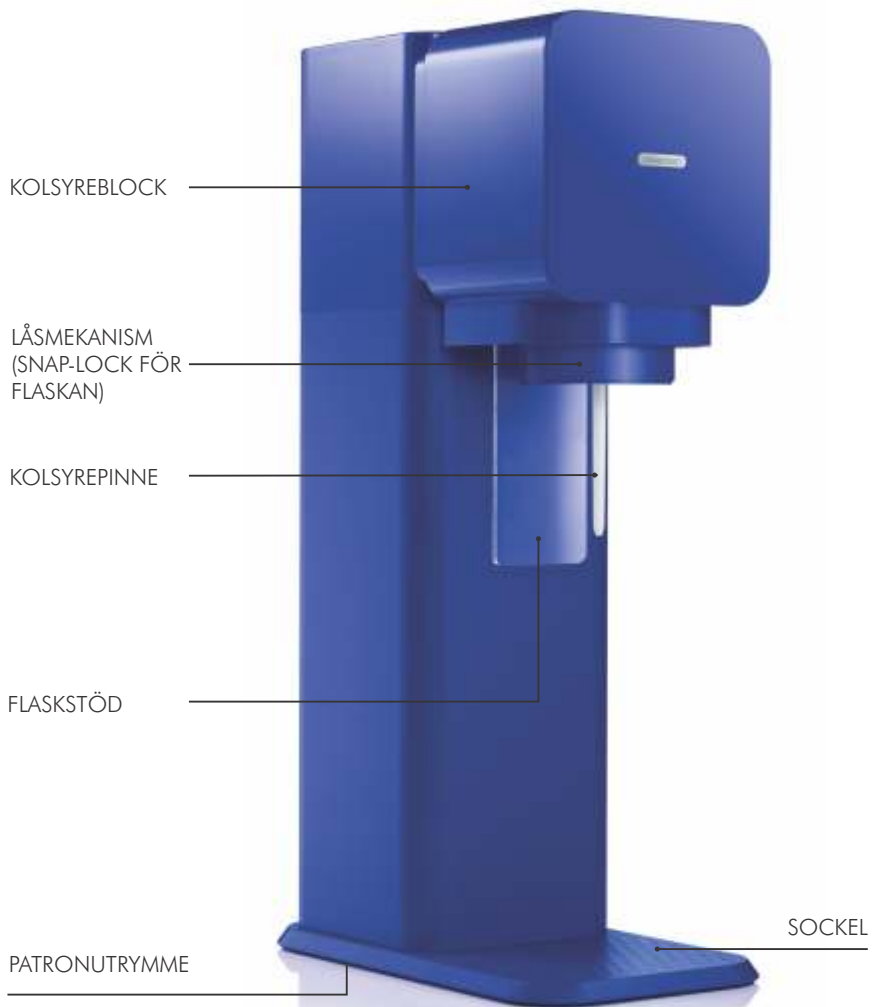


I paketet ingår SodaStream PLAY™ kolsyremskin, en startpatron á 1,5l och en återanvändningsbar BPA-fri kolsyreflaska med en kork som bevarar kolsyran effektivt. Kan även innehålla smakprover.

¹ 1,5l startpatron (under licens) ingår. När kolsyrepatronen är tom kan den bytas ut mot en full 60l kolsyrepatron. Du betalar endast för gasen. Denna PLAY™ kolsyremskin är också kompatibel med SodaStream-patroner på 40l, 60l och 130l. En 1,5l kolsyrepatron kan ge upp till 15l kolsyrat vatten, en 40l patron kan ge upp till 40l kolsyrat vatten, en 60l patron kan ge upp till 60l kolsyrat vatten och en 130l patron kan ge upp till 130l kolsyrat vatten beroende på mängden kolsyra och typ av kolsyremskin.

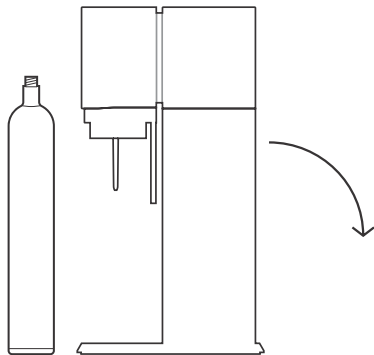
² Typ av flaska som medföljer din kolsyremskin kan variera. I vissa fall kan en kolsyreflaska som föl maskindisk medfölja och är i sådant fall tydligt märkt med detta.

PLAY™ KOLSYREMASKIN ÖVERSIKT



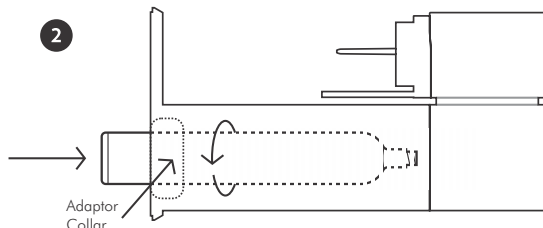
SÅ HÄR MONTERAR DU DIN KOLSYREPATRON

1



1. Placera din PLAY™ kolsyre-maskin på en plan, stabil yta och lägg försiktigt ner den med baksidan nedåt och kolsyre-blocket uppåt.

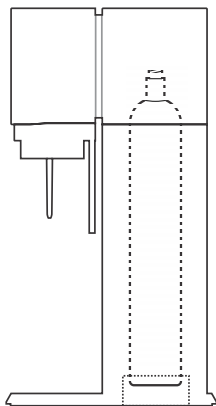
2



2. Ta bort tätningen och locket på kolsyrepatronen. Sätt in kolsyrepatronen i patronutrymmets öppning i kolsyremaskinens sockel. Vrid kolsyrepatronen medurs samtidigt som du trycker lätt på den tills den sitter fast ordentligt. Använd inga verktyg utan skruva för hand.

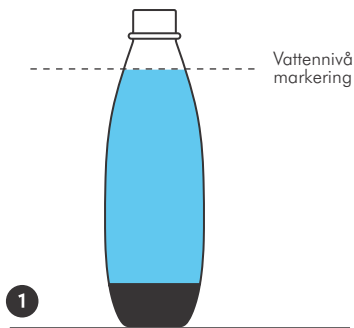
Om din PLAY™ kolsyremaskin inte ligger ned med kolsyreblocket uppåt kommer en säkerhetsspärr blockera patronutrymmet och du kan då sätta in patronen helt.

3



3. Ställ tillbaka din PLAY™ kolsyremaskin i upprätt läge. Nu kan du börja göra kolsyrat vatten!

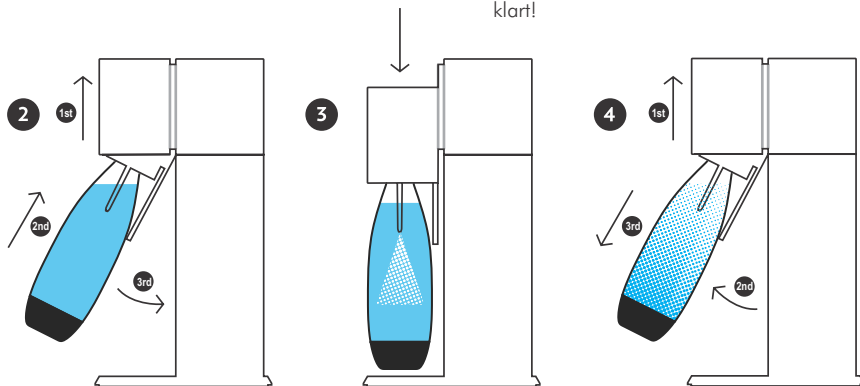
HUR DU GÖR KOLSYRAT VATTEN



1. Fyll kolsyreflaskan med kallt vatten upp till linjen. Använd väl kylt vatten för bästa resultat.
2. För att sätta in kolsyreflaskan, se till att kolsyreblocket är i upprätt position och att flaskstödet är vinklat framåt. Om stödet inte är vinklat framåt drar du det mot dig tills du hör ett klick. **Dra inte i kolsyrepipen.**

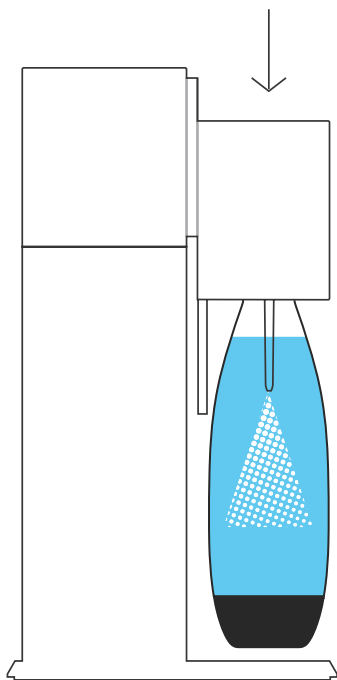
Fäst flaskhalsen i låsanordningen. Tryck flaskan ordentligt uppåt och bakåt. Låsanordningen fäster flaskan och håller den stadigt i ett vertikalt läge.

3. Tryck ner kolsyreblocket ordentligt och håll det nere i 1-2 sekunder tills du hör ett surrande ljud innan du släpper. Vänta tills kolsyreblocket återgått till ursprungsläge. Om du därefter önskar mer kolsyra i ditt vatten kan du göra om processen. (Se "Kolsyrenivåer".)
4. När du har fått önskad kolsyra drar du flaskan mot dig för att lösgöra den från låsanordningen. Nu är ditt kolsyrade vatten klart!



*När du satt i kolsyreflaskan korrekt ska det vara ett avstånd mellan sockeln och kolsyreflaskans botten. **KOLSYRA INTE** om kolsyreflaskans botten vilar mot sockeln, då kommer det att skvätta vatten.

KOLSYRENIVÅER



DET KAN EVENTUELLT BILDAS SMÅ BITAR AV IS NÄR DU KOLSYRAR MYCKET KALLT VATTEN:

Om detta händer, tryck på kolsyreblocket snabbare tills is inte längre bildas annars kan kolsyreprocessen påverkas. Detta är dock ingen fara och all is som har bildats kommer att smälta.

LITE KOLSYRA - Tryck ner kolsyreblocket, håll nere i 1-2 sekunder tills den första lampan på kolsyreindikatorn tänds, släpp och vänta tills kolsyreblocket har återgått till dess upprätta läge. Därefter kan du ta bort kolsyreflaskan.

MEDIUM KOLSYRA - Följ anvisningen för lite kolsyra och tryck igen tills den andra lampan på kolsyreindikatorn tänds, släpp och vänta tills kolsyreblocket återgått till dess upprätta läge mellan varje tryck och innan du tar bort kolsyreflaskan.

MYCKET KOLSYRA - Följ anvisningen för medium kolsyra och tryck en tredje gång tills tre lampor på kolsyreindikatorn tänds, släpp och vänta tills kolsyreblocket återgått till dess upprätta läge mellan varje tryck och innan du tar bort kolsyreflaskan.

Använd kallt vatten för bästa möjliga resultat. (Använd inte iskallt vatten).

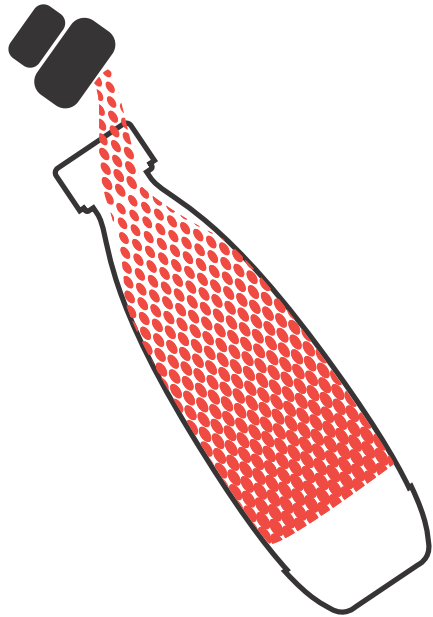
**GÖR GODA OCH HÄLSOSAMMA KOLSYRADE DRICKER
HEMMA PÅ NÅGRA SEKUNDER.**

Det finns många smaker att välja mellan.





SodaStream Caps™



Sodamix

SMAKSÄTTNING

Med SodaStream Caps: Placera en SodaStream Cap på öppnad kolsyreflaska med kolsyrat vatten i och trycker ner den ordentligt. Smaken kommer genast att frigöras och blandas med det kolsyrade vattnet. När förpackningen är tom, ta bort den och återvinn den som hårdplast. Njut av din kolsyrade dryck.

Med SodaStream Sodamix: Fyll mätkapsylen (korken på Sodamix flaskan) till markeringen. Vinkla kolsyreflaskan med kolsyrat vatten i och håll långsamt i önskad smak längs flaskans insida. Sätt på korken på kolsyreflaskan och dra åt ordentligt. Vrid försiktigt kolsyreflaskan upp och ned så att koncentratet blandas med vattnet. Njut av din kolsyrade dryck.

SKÖTSEL

KOLSYREMASKIN

- Använd aldrig rengöringsmedel som har repande effekt eller vassa redskap när du rengör maskinen. Vid behov använd ett mildt flytande diskmedel och en mjuk, fuktig trasa för att rengöra maskinen.
- Torka av eventuellt spill på sockeln och maskinen för att alltid hålla den torr.
- PLACERA INTE maskinen i vatten eller i diskmaskin då detta kan orsaka allvarliga skador på din kolsyremaskin eller att den till och med går sönder.
- STÄLL ELLER FÖRVARA INTE kolsyremaskinen nära värmekällor som exempelvis en ugn eller spishäll.

FLASKOR

FÖR ATT GARANTERA DIN SÄKERHET:

- **⚠ VARNING:** OM DIN SODASTREAM-KOLSYREFLASKA INTE ÄR MARKERAD MED ATT DEN TÅL MASKINDISK BÖR DU INTE DISKA DEN I DISKMASKIN. OM DU RÅKAR DISKA DINA KOLSYREFLASKOR I DISKMASKIN SKA DU INTE ANVÄNDA DEM EFTERÅT. DE SKA BYTAS UT MOT NYA. ANVÄNDER DU FLASKOR SOM DISKATS I DISKMASKIN ELLER SOM ÄR REPIGA, UTSLITNA, MISSFÄRGADE ELLER SKADADE PÅ NÅGOT SÄTT KAN DET LEDA TILL ALLVARLIGA PERSONSKADOR OCH SKADOR PÅ DIN KOLSYREMASKIN.
- Skölj kolsyreflaskorna med kallt eller ljummet vatten, men aldrig med varmt vatten. Vid behov kan du använda ett mildt flytande diskmedel eller rengöringstabletter från SodaStream och en mjuk diskborste för att rengöra flaskorna.
- På alla SodaStream-kolsyreflaskor finns ett utgångsdatum tryckt i nederkant. ANVÄND INTE flaskor efter utgångsdatumet.
- Du kan hitta SodaStream-kolsyreflaskor hos auktoriserade SodaStream återförsäljare.

SÅ HÄR BYTER DU DIN KOLSYREPATRON

Din SodaStream-kolsyrepatron tillhandahålls på licens. Med denna licens kan du byta ut din tomma kolsyrepatron mot en full hos en auktoriserad SodaStream återförsäljare. Du betalar endast för påfyllnad av gas.

Följ anvisningarna för hur du monterar din kolsyrepatron under "SÅ HÄR MONTERAR DU DIN KOLSYREPATRON". Besök oss på sodastream.se för att hitta din närmsta SodaStream återförsäljare.

FELSÖKNING

Innan du kontaktar vår kundservice för service bör du kontrollera listan nedan över vanliga problem och lösningar:

MASKINEN KOLSYRAR INTE:

- Gasen kan vara slut. Byt då kolsyrepatron.
- Patronen kan sitta löst. Ta bort kolsyreflaskan och lägg ner din PLAY™ kolsyremaskin med kolsyreblocket uppåt så att du kommer åt patronutrymmet genom sockeln i botten på maskinen. Skruva fast kolsyrepatronen för hand. ANVÄND INTE några verktyg. Dra åt ordentligt men inte för mycket. Om kolsyrepatronen redan sitter fast ordentligt kan gasen vara slut. Byt då ut kolsyrepatronen mot en full.
- Kontrollera att du fyllt kolsyreflaskan med vatten upp till markeringen.
- Se till att kolsyremaskinen är i upprätt läge.

DET GÅR INTE ATT DRA I FLASKSTÖDET:

- Se till att kolsyreblocket är fullt upprätt i ursprungsläge.
- Dra flaskstödet ordentligt mot dig.

DET GÅR INTE ATT SÄTTA IN KOLSYREFLASKAN I LÅSMEKANISMEN:

- Se till att kolsyreblocket är fullt upprätt i ursprungsläge.
- Dra flaskstödet mot dig tills du hör ett klick. Placera flaskan i låsmekanismen. Tryck flaskan ordentligt uppåt och bakåt tills den låses fast.

DU HÖR ATT DET LÄCKER GAS FRÅN KOLSYREFLASKAN:

- Se till att kolsyreflaskan sitter fast ordentligt. Vänta tills kolsyreprocessen är klar och lossa därefter flaskan och sätt fast den igen. Följ anvisningarna under "HUR DU GÖR KOLSYRAT VATTEN". Det är normalt att man hör en liten mängd gas läcka ut i slutet av kolsyreprocessen.

DU VILL KOLSYRA OM EN DRYCK SOM REDAN HAR KOLSYRATS:

- **⚠ VARNING:** FÖR ATT GARANTERA DIN SÄKERHET OCH FÖR ATT DIN MASKIN INTE SKA GÅ SÖNDER SKALL DU ALDRIG kolsyra en dryck på nytt efter att du tillsatt smak. Du kan endast kolsyra kolsyrat och icke smaksatt vatten på nytt.

KOLSYREMASKINEN FORTSÄTTER ATT SLÄPPA UT GAS EFTER AVSLUTAD KOLSYREPROCESS:

- **⚠ VARNING:** Ta inte bort kolsyrepatronen eller kolsyreflaskan. Låt kolsyremaskinen stå i ett upprätt läge. Rör inget tills du inte längre hör någon gas släppas ut. När kolsyremaskinen slutat att släppa ut gas tar du bort kolsyreflaskan och tar kontakt med SodaStream kundservice.
- **⚠ FARA:** Kolsyreläckor kan leda till kolsyreförgiftning. Vid en kolsyreläcka bör du vandra aktuell plats, andas frisk luft och om du känner dig dålig bör du omedelbart söka läkarvård.

DU HÖR ATT DET LÄCKER GAS NÄR DU MONTERAT NY KOLSYREPATRON I KOLSYREMASKINEN:

- Skruva åt patronen hårdare. ANVÄND ENDAST händerna INTE några verktyg.

DU UPPLIVER ATT DRYCKEN INTE BLIR TILLRÄCKLIGT KOLSYRAD:

- **⚠ VARNING:** KOLSYRA INTE OM efter att du tillsatt smak.
- Om du inte har tillsatt någon smak kan du kolsyra om för mer kolsyra.
- Använd kallt vatten när du kolsyrar.
- Om du trots ovan nämnda åtgärder tycker att drycken inte är tillräckligt kolsyrad kan gasen vara slut. Byt då kolsyrepatron.

VATTNET RINNER ÖVER FRÅN FLASKAN UNDER KOLSYREBEHANDLINGEN:

- Kontrollera att kolsyreflaskan är fylld precis upp till linjen.
- Se till att kolsyreflaskan sitter fast ordentligt i låsmekanismen. Du kontrollerar detta genom att dra lätt i flaskbotten. Om den känns lös tar du bort flaskan och sätter in den igen.

DRYCKEN HAR INTE TILLRÄCKLIGT MED SMAK:

- Tillsätt mer smak tills du blir nöjd!
- **⚠ VARNING:** KOLSYRA INTE OM en dryck efter att du tillsatt smak.

DET KAN EVENTUELLT BILDAS SMÅ BITAR AV IS NÄR DU KOLSYRAR MYCKET KALLT VATTEN:

- Om detta händer, tryck på kolsyreblocket snabbare tills is inte längre bildas annars kan kolsyreprocessen påverkas. Detta är dock ingen fara och all is som har bildats kommer att smälta.

DU KAN INTE SÄTTA IN KOLSYREPATRONEN HELT I PATRONUTRYMMET:

- Se till att kolsyremaskinen ligger ned med kolsyreblocket uppåt så att säkerhetspärren i patronutrymmet är öppen.

Har du fortfarande problem? Kontakta SodaStream kundservice.

GARANTI

Vi har gjort vårt yttersta för att se till att din kolsyremaskin levereras till dig i bra skick.

Om det uppstår ett fel på din kolsyremaskin inom garantins 24 månader och vi fastställer att detta beror på tillverknings- eller materialfel kommer SodaStream att reparera eller ersätta den kostnadsfritt. SodaStream kan ersätta din kolsyremaskin med en motsvarande maskin om modellen du köpte inte längre finns tillgänglig. Inga återbetalningar ges. Den här begränsade garantin ges till kunder som för privat-, familje- eller hushålls-användning köper en SodaStream kolsyremaskin hos en återförsäljare auktoriserad av SodaStream.

Garantin TÄCKER INTE:

- Missbruk, felaktig användning eller kommersiellt bruk.
- Skador som uppstår från kolsyrebehandling av andra vätskor än vatten.
- Normalt slitage (som missfärgning).
- Produktfel som helt eller delvis uppstår efter modifiering, nedmontering eller reparation som utförs av reparatör som ej är auktoriserad av SodaStream. Endast SodaStream eller någon av våra ombud har befogenhet att utföra garantireparationer eller service på denna kolsyremaskin. Om reparationen utförs av någon annan så upphör garantin att gälla. Om din produkt är i behov av garantireparation eller service kontakta SodaStream kundservice.
- Skador som beror på användning av andra kolsyrepatroner eller kolsyreflaskor än de som godkänts av SodaStream för denna kolsyremaskin.
- Skador som beror på användning av adapterventil.
- Skador som beror på att man använt kolsyreflaskor där bäst före datumet passerat.
- Skador som uppstår i samband med olycka, transport eller annat än normal hushållsanvändning.
- Denna garanti täcker endast kolsyremaskinen och inte kolsyreflaskor eller kolsyrepatroner.

SodaStream ansvarar inte för oförutsedda skador eller följdskador. Kundens enda kompensation ska vara reparation eller produktersättning enligt villkoren i den här garantin. Kundförmånerna i den här garantin ges utöver de rättigheter och kompensationer som kan ges kunden enligt lag i anslutning till denna kolsyremaskin.

SÅ HÄR FÅR DU SERVICE SOM TÄCKS AV GARANTIN

Om din kolsyremaskin behöver service under garantiperioden ber vi dig att ta kontakt med SodaStream kundservice. En representant för SodaStream kommer ge dig specifika anvisningar kring hur ärendet ska hanteras. Det är endast SodaStream eller våra ombud som är auktoriserade att tillhandahålla reparationer och service som täcks av garantin. Om din maskin repareras av tredje part upphör garantin.

SERVICE SOM INTE TÄCKS AV GARANTIN

Om SodaStream eller någon av våra auktoriserade ombud fastställer att felet eller skadan inte täcks av garantin kommer SodaStream att reparera kolsyremaskinen om möjligt men till en bestämd reparationsavgift.

GÄLLANDE LAGSTIFTNING

Alla anspråk, klagomål eller rättsliga åtgärder som på något sätt anknyter till din kolsyremaskin ska regleras av och tolkas i enlighet med den lokala lagstiftningen i det land där din SodaStream kolsyremaskin köptes.

KOLSYREPATRONER FRÅN SODASTREAM

Din kolsyremaskin är utformad för att fungera endast med kolsyrepatroner från SodaStream. Användning av andra kolsyrepatroner rekommenderas ej då de inte är kompatibla med din SodaStream kolsyremaskin. Skador som uppstår från användningen av en annan kolsyrepatron än en SodaStream-kolsyrepatron täcks inte av garantin. Nya kolsyrepatroner finns tillgängliga att köpa från auktoriserade återförsäljare av SodaStream.

KOLSYREFLASKOR FRÅN SODASTREAM

Din kolsyremaskin är utformad för att endast fungera med SodaStream-kolsyreflaskor som är avsedda för denna maskin. Skador som uppstår från användningen av andra flaskor än en SodaStream-kolsyreflaskor täcks inte av garantin.

Kontrollera utgångsdatumet längst ned på kolsyreflaskan innan du använder den. Byt ut utgångna kolsyreflaskor mot nya. Återvinn dina utgångna kolsyreflaskor enligt din lokala återvinningslagstiftning.

ANVISNINGAR FÖR AVFALLSHANTERING

Förpackningen är gjord av återvinningsbara material. Ta kontakt med dina lokala myndigheter för ytterligare återvinningsinformation.

MASKIN SPECIFIKATIONER

Högsta arbetstryck: 145 PSI/10 bar

Högsta tillåtna arbetstemperatur: 40 °C/104 °F

Flaskkapacitet: Upp till 1,0 liter (33,8 fl. oz)

SODASTREAM är ett registrerat varumärke tillhörande SodaStream International Ltd. och dotterbolag.

SVERIGE:

SodaStream Nordics AB
Hammarby Allé 150
120 66 Stockholm , Sverige
Kundservice: +46 (0)8 586 30 400
E-post: info@sodastream.se
www.sodastream.se



www.facebook.com/SodaStreamSverige



www.youtube.com/sodastreamsweden

TURVALLISUUTESI VARMISTAMISEKSI

SÄILYTÄ NÄMÄ OHJEET JA ANNA NE KAIKILLE SEURAAVILLE KÄYTTÄJILLE TURVALLISUUTTA VARTEN.

On tärkeää, että luet ja ymmärrät kaikki käyttö- ja huolto-ohjeet sekä tärkeät turvallisuutta koskevat tiedot ennen hiihahapotuslaitteen käyttöä.

TÄRKEITÄ SUOJATOIMIA

- **VAROITUS:** JOS KÄYTÄT HIIHAPOTUSPULLOA, JOHON EI OLE MERKITYY 'KONEPESUN KESTÄVÄ', SITÄ EI KOSKAAN PITÄISI PESTÄ ASTIANPESUKONEESSA TAI ALTISTAA KUUMALLE TAI KYLMÄLLE.
- **VAROITUS:** ÄLÄ hiihahapota millään pullolla, jota ei ole erityisesti tarkoitettu käytettäväksi SodaStream-hiihahapotuslaitteen kanssa. PLAY™-hiihahapotuslaite on suunniteltu käytettäväksi kaikkien 1 l SodaStream-hiihahapotuspullojen kanssa. SodaStreamin lasiset hiihahapotuspullot ja 0,5 l hiihahapotuspullot, joihin ei ole merkitty sanaa 'Source' eivät ole yhteensopivia PLAY™-hiihahapotuslaitteen kanssa, eikä niitä tulisi käyttää.
- Lapset voivat käyttää hiihahapotuslaitetta vain aikuisten valvonnan alaisena.

YLEISET VAROITUKSET:

- **VAARA:** Hiihahapotuslaitteen väärinkäyttö voi aiheuttaa vakavia henkilövahinkoja.
- **VAROITUS:** ÄLÄ käytä hiihahapotuslaitetta, jos se ei ole pystyasennossa.
- **VAROITUS:** ÄLÄ käytä hiihahapotuslaitetta mihinkään muuhun tarkoitukseen kuin veden hiihahapotamiseen. Tämän hiihahapotuslaitteen käyttö muihin kuin tarkoitettuihin toimiin voi johtaa vakaviin henkilövahinkoihin ja hiihahapotuslaitteen vaurioihin.
- **VAROITUS:** Käytä hiihahapotuslaitetta tasaisella vakaalla pinnalla kaukana lämmönlähteistä. ÄLÄ aseta hiihahapotuslaitetta kuumalle pinnalle (esim. lieden päälle), äläkä käytä sitä koskaan lähellä avotulta.
- **VAROITUS:** ÄLÄ hiihahapota tyhjää hiihahapotuspulloa.
- Hiihahapotuspullon pitää olla oikein paikoillaan ennen hiihahapotuslaitteen käyttämistä.
- ÄLÄ liikuta hiihahapotuslaitetta hiihahapotusprosessin aikana.
- ÄLÄ irrota hiihahapotuspulloa hiihahapotusprosessin aikana.
- Vain SodaStreamin hyväksymän huoltoedustajan tulee suorittaa kaikki huolto ja korjaustyöt, henkilövahinkojen tai omaisuusvahinkojen riskin vähentämiseksi.

CO₂ -HIIDIOKSIDISYLINTERIT

- **VAARA:** CO₂ -vuoto voi johtaa hiilidioksidimyrkytykseen. Jos CO₂ -vuoto tapahtuu, tuuleta tila, hengitä raikasta ilmaa ja jos tunnet olosi huonoksi, ota välittömästi yhteyttä terveydenhuoltohenkilökuntaan.
- **VAROITUS:** Tarkista, että sylinterissä ei ole kolhuja, reikiä tai muita vaurioita ennen käyttöä. Jos havaitset jotain näistä, ÄLÄ käytä sylinteriä ja ota yhteyttä SodaStreamin asiakaspalveluun.
- **VAROITUS:** Sylinterin väärä käsittely voi johtaa vakaviin henkilövaurioihin.

- **⚠ VAROITUS:** Ole varovainen, kun irrotat sylinteriä, sillä se voi olla hyvin kylmä välittömästi käytön jälkeen.
- Pidä hiilidioksidisylinteri aina kaukana lämmönlähteistä ja suoran auringonvalon ulottumattomissa.
- ÄLÄ kuljeta hiilihapotuslaitetta sylinteri paikoillaan.
- ÄLÄ painele sylinterin venttiiliosaa millään työvälineellä tai vahingoita sitä muutenkaan millään tavoin.
- ÄLÄ yritä puhkaista tai polttaa sylinteriä.
- ÄLÄ heitä sylinteriä tai pudota sitä.
- ÄLÄ käsittele sylinteriä kun se vapauttaa hiilidioksidia.

HIILIHAPOTUSPULLOT

- **⚠ VAROITUS:** ÄLÄ hiilihapota millään pullolla, jota ei ole erityisesti tarkoitettu käytettäväksi SodaStream-hiilihapotuslaitteen kanssa. PLAY™ -hiilihapotuslaitte on eritoten suunniteltu käytettäväksi kaikkien 1 l SodaStream-hiilihapotuspullojen kanssa, joihin on merkitty sana 'Source'. SodaStreamin lasiset hiilihapotuspullot ja 0,5 l pullot eivät ole yhteensopivia PLAY™ -hiilihapotuslaitteen kanssa, eikä niitä tulisi käyttää.
- **⚠ VAROITUS:** Vain jos SodaStream-hiilihapotuspulloon on merkitty selkeä 'astianpesukonekäyttöön'-merkki voit pestä nämä astianpesukoneessa. Muuten SINUN EI TULISI PESTÄ PULLOA ASTIANPESUKONEESSA TAI ALTISTAA PULLOA yli 49°C TAI ALLE 1°C LÄMPÖTILOILLE. ÄLÄ huuhtele pulloa kuumalla vedellä. ÄLÄ aseta pulloa lähelle lämmönlähdettä kuten liesi. ÄLÄ jätä pulloa autoon. ÄLÄ laita pulloa pakastimeen. Tämä saattaa vaurioittaa hiilihapotuspullon materiaalia ja voi aiheuttaa vakavia henkilövahinkoja ja hiilihapotuslaitteen vaurion.
- **⚠ VAROITUS:** ÄLÄ käytä hiilihapotuspulloa, jos sen muoto on muuttunut, sillä se tarkoittaa pullon vahingoittuneen. ÄLÄ käytä pulloja, joissa on naarmuja, joiden väri on haalennut tai jotka ovat millään tavalla vahingoittuneita.
- **⚠ VAROITUS:** SodaStream-hiilihapotuspulloihin on selkeästi merkitty viimeinen käyttöpäivä lähelle pullon pohjaa. ÄLÄ käytä pulloja niiden viimeisen käyttöpäivän jälkeen. Kierrätä ja vaihda vanhentuneet pullot paikallisten kierrätysmääräysten mukaisesti.
- Huuhtelee hiilihapotuspullo kylmällä tai haalealla vedellä ennen ensimmäistä käyttökertaa.

HIILIHAPOTUS

- **⚠ VAROITUS:** ÄLÄ KÄYTÄ HIILIHAPOTUSLAITETTA MUIDEN NESTEIDEN KUIN VEDEN HIILIHAPOTUKSEEN. LISÄÄ MAUT VASTA HIILIHAPOTUKSEN JÄLKEEN.
- **⚠ VAROITUS:** ÄLÄ hiilihapota tyhjää hiilihapotuspulloa.

HELPPOA KUIN 1-2-3 ...

Näin **PLAY™**-hiilihapetuslaitteesi
on valmis käytettäväksi



SISÄLTÖ

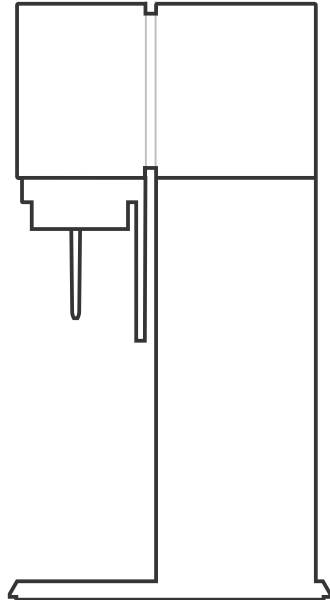
UUDELLEENKÄYTETTÄVÄ
BPA:TA SISÄLTÄMÄTÖN
1 LITRAN
HIILIHAPOTUSPULLO²



STARTER CO₂
-HIILIDIOKSIDISYLINTERI¹



SODASTREAM PLAY™
-HIILIHAPOTUSLAITE

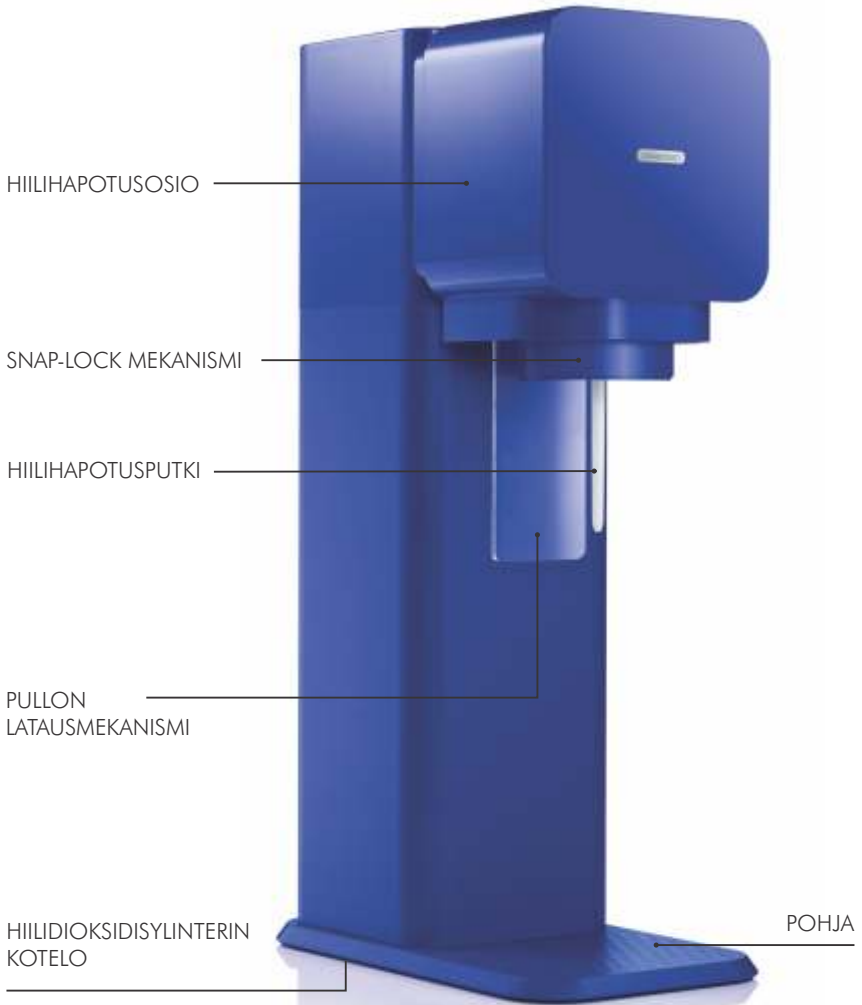


Pakkaus sisältää SodaStream PLAY™-hiilihapetuslaitteen, Starter CO₂-hiilidioksidisylinterin ja uudelleenkäytettävän BPA:ta sisältämättömän hiilihapotuspullon poreita säilyttävällä korkilla. Mukana voi olla makunäytteitä.

¹ sisältää 15 L Starter-hiilidioksidisylinterin (lisenssin alainen). Kun Starter-sylinteri on tyhjä, se voidaan vaihtaa täyteen 60 L sylinteriin millä tahansa SodaStream-jälleenmyyjällä, vain hiilidioksidin hinnalla. Tämä PLAY™-hiilihapetuslaite on myös yhteensopiva SodaStreamin 40 l, 60 l ja 130 l sylinterien kanssa. 15 l Starter-sylinterillä voidaan valmistaa n. 15 l hapollista vettä, 40 l sylinterillä voidaan valmistaa n. 40 l hapollista vettä, 60 l sylinterillä voidaan valmistaa jopa 60 l hapollista vettä ja 130 l sylinterillä voidaan valmistaa jopa 130 l hapollista vettä riippuen hiilihapotuksen tasosta ja käytettävästä hiilihapetuslaitteesta. Erikokoisten hiilidioksidipullojen saatavuus vaihtelee mallittain.

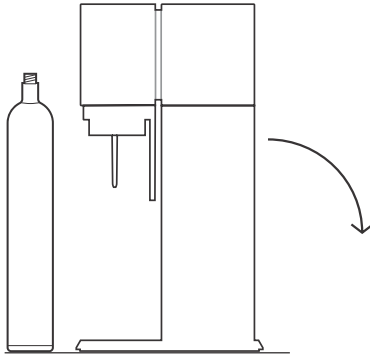
² Pullon todellinen muoto voi vaihdella. Mukana voi olla tiskikoneen kestävä hiilihapotuspullo ja se tunnustetaan 'astianpesukoneen kestävä'-merkistä.

PLAY™ -HIILIHAPOTUSLAITTEEN YLEISKUVA



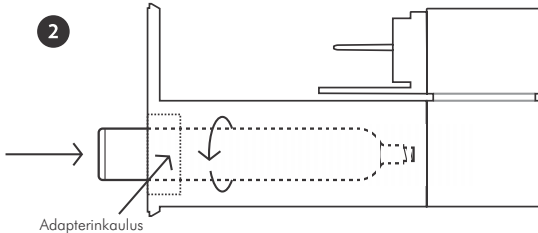
KUINKA KOKOAT PLAY™ -HIILIHAPOTUSLAITTEEN

1



1. Aseta PLAY™-hiilihapotuslaite tasaiselle ja tukevalle pinnalle ja aseta se sitten varovasti selälleen niin, että hiilihapotusosio osoittaa ylöspäin.

2

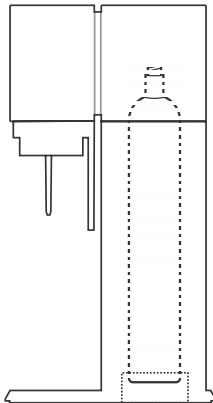


2. Irrota CO₂-hiilidioksidisylinterin sinetti ja korkki. Aseta CO₂-sylinteri PLAY™-hiilihapotuslaitteen pohjassa olevaan koteloon ja käännä sylinteriä myötäpäivään samalla kun painat sitä varovasti, kunnes se on paikoillaan. Kiristä vain kädellä, älä käytä työkaluja.

Jos PLAY™-hiilihapotuslaite ei ole selällään niin, että hiilihapotusosio osoittaa ylöspäin, turvamekanismi lukitsee sylinterikotelon, etkä voi asettaa sylinteriä paikoilleen.

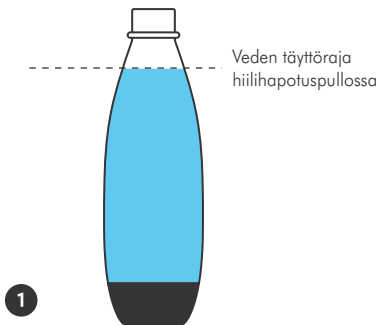
Jos käytät 130 l sylinteriä, tulee sinun poistaa sylinterin sovittimen kaulus vetämällä se irti laitteen alustasta.

3



3. Aseta PLAY™-hiilihapotuslaite takaisin pystysuoraan asentoon. Nyt voit aloittaa kuplajuomien valmistuksen.

KUPLIEN TUOTTAMINEN



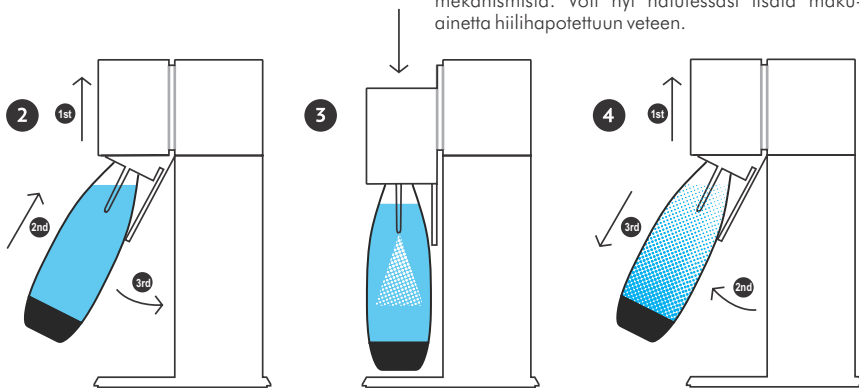
1. Täytä hiilihapotuspullo kylmällä vedellä täyttörajaan asti ennen hapollisen veden valmistamista. Käytä jääkylmää vettä saadaksesi parhaat tulokset ja säästääksesi hiiliidioksidia.

2. Varmista, että hiilihapotusosio on täysin pystysuorassa asennossa ja että pullon latausmekanismi on eteenpäin osoittavassa kulmassa ennen hiilihapotuspullon asentamista laitteeseen. Jos mekanismi ei osoita eteenpäin, vedä sitä itseäsi kohden, kunnes se napsahtaa. Älä vedä hiilihapotusputkesta.

Aseta hiilihapotuspullon kaula Snap-Lock pullonkiinnitysmekanismiin. Työnnä pulloa tukevasti ylös ja taakse. Kiinnitysmekanismi tarttuu pulloon ja pitää sen pystysuorassa asennossa.*

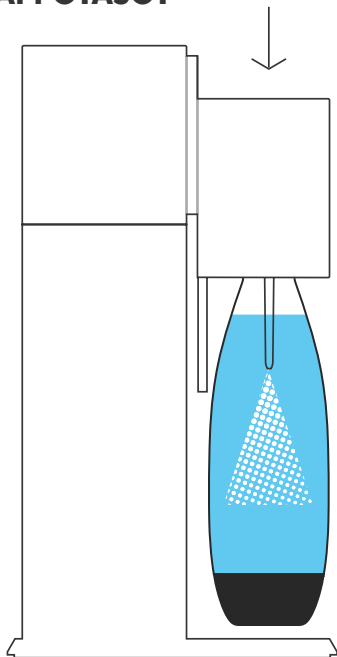
3. Paina hiilihapotusosiota alaspäin ja pidä se alhaalla n. 2–3 sekuntia ja vapauta. Odota, että hiilihapotusosio palaa alkuperäiseen asentoonsa ja toista sitten, jos haluat enemmän hiilihappoa. (katso osio 'hiilihappotaset'.) Varmista, että odotat hiilihapotusosion palaavan alkuperäiseen asentoonsa jokaisen painalluksen välillä.

4. Kun olet saavuttanut halutun hiilihappotason, vedä pulloa itseäsi kohti vapauttaaksesi sen pullonkiinnitysmekanismista. Voit nyt halutessasi lisätä makuainetta hiilihapotettuun veteen.



*Kun hiilihapotuspullo on asennettu laitteeseen oikein tulee pullon ja laitteen pohjan väliin jäää pieni tila. **ETHÄN ALOITA HAPOTTAMISTA** jos pullo on kosketuksissa pohjan kanssa, sillä tällöin hiilihapotuspullo ei ole kiinni pullonkiinnitysmekanismissa.

HIILIHAPPOTASOT



HAPOTTAESSASI ERITTÄIN KYLMÄÄ VETTÄ SAATAT HAVAITA HAPOTUKSEN AIKANA PIENIÄ JÄÄHILEITÄ HIILIHAPOTUSPIIKISSÄ.

Jos jäätä muodostuu lyhennäthän painallusten kesto, jotta tämä jää muodostuminen ei vaikeuta veden hapotusta. Kaikki muodostunut jää liukenee veteen irrottaessasi hiilihapotuspullon laitteesta.

MATALA HIILIHAPOTUS: Paina hiilihapotusosio alas, pidä alhaalla 1–2 sekuntia, vapauta ja odota, että hiilihapotusosio palaa alkuperäiseen asentoonsa. Paina kerran uudelleen, pidä 1–2 sekuntia ja vapauta. 1–2 painallusta tuottaa kevyen poreilun. Saavutettuasi halutun hapotustason odota, että hiilihapotusosio palaa alkuperäiseen asentoonsa ja tämän jälkeen vedä hiilihapotuspulloa itseäsi kohti vapauttaaksesi sen pullon kiinnitysmekanismista.

MEDIUM HIILIHAPOTUS: 2–3 painallus kertaa tuottaa keskinvahvan poreilun. Pidä alhaalla 1–2 sekuntia jokaisella painalluksella. Varmista, että odotat hiilihapotusosion palaavan alkuperäiseen asentoonsa jokaisen painalluksen kerran välillä. Saavutettuasi halutun hapotustason odota, että hiilihapotusosio palaa alkuperäiseen asentoonsa ja tämän jälkeen vedä hiilihapotuspulloa itseäsi kohti vapauttaaksesi sen pullon kiinnitysmekanismista.

VOIMAKAS HIILIHAPOTUS: 3–4 painallus kertaa tuottaa vahvan poreilun. Pidä alhaalla 1–2 sekuntia jokaisella painalluksella. Varmista, että odotat hiilihapotusosion palaavan alkuperäiseen asentoonsa jokaisen painalluksen kerran välillä. Saavutettuasi halutun hapotustason odota, että hiilihapotusosio palaa alkuperäiseen asentoonsa ja tämän jälkeen vedä hiilihapotuspulloa itseäsi kohti vapauttaaksesi sen pullon kiinnitysmekanismista.

Käytä aina jääkaappikylmää vettä(ethän käytä kuitenkaan jääkylmää vettä) saavuttaaksesi vahvan poreilun ja maksimaalisen CO₂-hiilidioksidin käytön saavuttamiseksi.

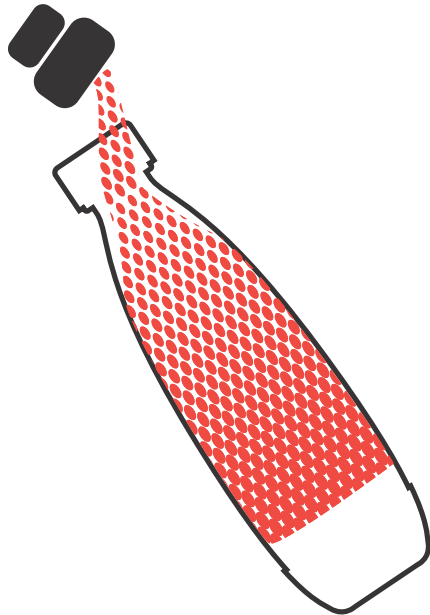
**SODASTREAM-LAITTEELLA VALMISTAT MUUTAMASSA SEKUNTISSA
OMANMAUN MUKAISIA VIRVOITUSJUOMIA KOTONASI.**

SodaStream-perheessä valittavanasi on runsas valikoima makuja.





SodaStream Caps™



Sodamix

MAUSTA TAVALLASI!

SodaStream Caps: Hapotettuasi veden SodaStream PLAY™-hiilihapotuslaitteella. Aseta SodaStream Caps-kapseli hiilihapotuspullon suulle ja paina se tiukasti alas. Se vapauttaa välittömästi makua, joka liukenee. Kun kapseli on tyhjentynyt irrota tyhjä SodaStream Caps hiilihapotuspullon suulta. Nauti kuplivasta juomastasi!

Sodamix-tiivisten lisääminen hapotetun veden sekaan: Hapotettuasi veden SodaStream SOURCE™ -hiilihapotuslaitteella. Annostele Sodamix-makusi tiivistepullon ohjeiden mukaan tai oman maun mukaisesti tiivistepullonkorkkiin. Pitele hiilihapotuspulloa 45° kulmassa ja lisää tiivistekorkillinen hitaasti kaatamalla se pullon seinämää pitkin. Aseta juomapullon korkki paikoilleen ja sekoita varovasti pyörivin liikkein. Nauti kuplivasta juomastasi!

YLLÄPITO

HIILIHAPOTUSLAITE

- Älä koskaan käytä hankaavia tai teräviä työkaluja puhdistamiseen. Käytä tarvittaessa mietoa käsitiskiainetta ja pehmeää kosteaa riepua hellävaraiseen puhdistamiseen.
- Pyyhi pois vuodot, jotta alusta ei kastu.
- **ÄLÄ** aseta veteen tai pese astianpesukoneessa. Tämä vaurioittaa vakavasti hiilihapotuslaitettasi.
- **ÄLÄ** aseta hiilihapotuslaitetta lähelle lämmönlähdettä tai säilytä sitä paikassa, jossa se saattaa altistua ajoittain kuumalle.

HIILIHAPOTUSPULLOT

TURVALLISUUTTASIJAJATELLEN:

- **⚠ VAROITUS:** JOS SODASTREAM-HIILIHAPOTUSPULLOSSASI EI LUE 'ASTIANPESUKONEEN KESTÄVÄ', ÄLÄ PESE SITÄ ASTIANPESUKONEESSA. JOS HIILIHAPOTUSPULLOJA PESTÄÄN VAHINGOSSA ASTIANPESUKONEESSA, ÄLÄ KÄYTÄ NIITÄ. HÄVITÄ NE. ASTIANPESUKONEESSA PESTYJEN PULLOJEN TAI NAARMUTTUNEIDEN, VÄRINSÄ MENETTÄNEIDEN TAI MUULLA TAVALLA VAHINGOITUNEIDEN PULLOJEN KÄYTTÖ VOI JOHTAA VAKAVIIN HENKILÖVAHINKOJA.
- Huuhtelee hiilihapotuspullot kylmällä tai haalealla vedellä, mutta älä koskaan huuhtelee niitä kuumalla vedellä. Tarvittaessa voit käyttää mietoa käsitiskiainetta tai SodaStreamin pullonpuhdistustabletteja ja pehmeää harjaa niiden puhdistamiseen.
- Jokaiseen SodaStream-hiilihapotuspulloon on merkitty viimeinen käyttöpäivä. **ÄLÄ** käytä pulloa sen jälkeen.
- Tiedustelethan SodaStream-hiilihapotuspulloja lähimmältä SodaStream-jälleenmyyjältäsi. Löydät lähimmän jälleenmyyjäsi osoitteesta www.sodastream.fi/storelocator

SYLINTERIN VAIHTAMINEN

- Saat SodaStream CO₂ -hiilidioksidisyylinterin lisenssin alaisena. Lisenssi sallii sinun vaihtaa tyhjän sylinterisi täyteen vain hiilidioksiditäytön hinnalla lähimmän SodaStream-jälleenmyyjäsi luona.
- Noudata ohjeita sylinterin vaihtamisesta osiossa 'Kuinka kokoat PLAY™ -hiilihapotuslaitteen'. Löydät lähimmän jälleenmyyjäsi osoitteesta www.sodastream.fi/storelocator

VIANETSINTÄ

Ennen kuin otat yhteyttä asiakaspalveluumme, tarkista alla oleva ongelmien ja ratkaisujen luettelo:

HIILIHAPOTUSLAITE EI HIILIHAPOTA:

- Hiilidioksidisi on saatanut loppua, vaihda tyhjä täyteen millä tahansa SodaStream-jälleenmyyjällä.
- Hiilidioksidisyylinteri voi olla löysästi kiinni. Poista hiilihapotuspullo, aseta PLAY™ -hiilihapotuslaitte selälleen niin, että hiilihapotusosio osoittaa ylöspäin, jotta pääset käsiksi sylinteriin, joka on alustan sylinterikotelossa. Kiristä sylinteriä käsin. **ÄLÄ** käytä työkaluja. Paina tiukasti, mutta älä kiristä liikaa. Jos sylinteri on jo tiukasti paikoillaan, se on ehkä tyhjä. Vaihda täyteen sylinteriin.
- Tarkista, että hiilihapotuspullo on täytetty vedellä täyttörajaan saakka.
- Varmista, että hiilihapotuslaite on pystysuorassa asennossa.

PULLONLATAUSMEKANISMIA EI VOI VETÄÄ:

- Varmista, että hiilihapotusosio on täysin yläasennossa.
- Vedä pullonlatausmekanismia tiukasti itseäsi kohden.

HIILIHAPOTUSPULLOA EI VOIDA ASETTAA SNAP-LOCK MEKANISMIIN:

- Varmista, että hiilihapotusosio on täysin pystysuorassa asennossa.
- Vedä pullonlatausmekanismia itseäsi kohden, kunnes se napsahtaa täysin eteenpäin osoittavaan asentoon. Aseta pullo Snap-lock mekanismiin. Työnnä hiilihapotuspulloa tiukasti ylös ja eteenpäin, kunnes se lukittuu paikoilleen.

KUULET KAASUN POISTUVAN HIILIHAPOTUSPULLOSTA:

- Hiilihapotuspullo ei ehkä ole oikein paikoillaan. Anna hiilihapotuslaitteen lopettaa hiilihapotusprosessi ja sitten voit irrottaa pullon ja kiinnittää sen uudelleen paikoilleen. Seuraa kohdan 'kuplien tuottaminen' ohjeita.
- On normaalia kuulla pienen kaasumäärän vapautuvan hiilihapotusprosessin lopulla.

HALUAT HIILIHAPOTTAA UUELLEEN JUOMAN, JOKA ON JO HIILIHAPOTETTU:

- ⚠ **VAROITUS:** TURVALLISUUTTASI VARTEN, ÄLÄ KOSKAAN hiilihapota uudelleen maku-aineen lisäämisen jälkeen. Voit hiilihapottaa vain puhdasta vettä tai hapollista maustamatonta vettä. HAPOTTAESSASI ERITTÄIN KYLMÄÄ VETTÄ SAATAT HAVAITA HAPOTUKSEN AIKANA PIENIÄ JÄÄHILEITÄ HIILIHAPOTUSPIIKISSÄ. Jos jäätä muodostuu lyhennätän painallusten kestoa, jotta tämä jää muodostuminen ei vaikeuta veden hapotusta. Kaikki muodostunut jää liukenee veteen irrottaessasi hiilihapotuspullon laitteesta.

HIILIHAPOTUSLAITE JATKAA KAASUN VAPAUTTAMISTA HIILIHAPOTTAMISEN JÄLKEEN:

- ⚠ **VAROITUS:** Älä poista sylinteriä tai pulloa. Jätä hiilihapotuslaite pystysuoraan asentoon. Älä kosketa sitä, ennen kuin et enää kuule kaasun vapautuvan. Kun hiilihapotuslaite ei enää vapauta kaasua, poista hiilihapotuspullo ja ota yhteyttä paikalliseen SodaStream-asiakaspalveluun.
- ⚠ **VAARA:** CO₂ -vuoto voi johtaa hiilidioksidimyrkytykseen. Jos CO₂ -vuoto tapahtuu, tuuleta tila, hengitä raikasta ilmaa ja jos tunnet olosi huonoksi, ota välittömästi yhteyttä terveydenhuoltohenkilökuntaan.

KUULET VAPAUTUVAN KAASUN ÄÄNEN, KUN OLET ASENTANUT UUDEN SYLINTERIN HIILIHAPOTUSLAITTEESEEN:

- Kierä hiilidioksidipullo tiukemmin laitteeseen. ÄLÄ käytä työkaluja.

HIILIHAPOTUS EI TOIMI HALUTULLA TAVALLA:

- ⚠ **VAROITUS:** ÄLÄ hiilihapota makuaineen lisäämisen jälkeen.
- Jos et ole lisännyt makuaineita, hiilihapota uudelleen saavuttaaksesi voimakkaamman hiilihapotason.
- Hiilihapota mieluiten jääkaappikylmää vettä.
- Jos et yhä saavuta haluamaasi hapotustasoa, sinulla ei ehkä ole riittävästi hiilidioksidia. Vaihda sylinteri.

HIILIHAPOTUSPULLOSTA VALUU VETTÄ HIILIHAPOTUKSEN AIKANA:

- Varmista, että hiilihapotuspullo on täytetty juuri täyttörajan asti tai hieman sen alle.
- Varmista, että hiilihapotuspullo on tiukasti snap-lock mekanismeissa kiinni. Tarkista se vetämällä varovasti pullon alaosaan itseesi päin. Jos se tuntuu irtonaiselta, irrota pullo ja asenna se uudelleen paikoilleen.

JUOMASSASI EI OLE TARPEEKSI MAKUA:

- Tiivistepulloissa annettu annostusmäärä on viitteellinen ja makua voi aina lisätä tai vastaavasti vähentää oman maun mukaan.
- ⚠ **VAROITUS:** ÄLÄ hiilihapota juomaa maun lisäämisen jälkeen.

HIILIHAPOTUKSEN AIKANA VETEEN ILMESTYY PIENIÄ JÄÄPALASIA:

- Tämä on normaali kemiallinen reaktio ja se saattaa tapahtua, kun hiilihapotetaan erittäin kylmää vettä. Jää kuitenkin sulaa juomaasi nopeasti.

ET VOI ASETTAA SYLINTERIÄ TÄYSIN SILLE TARKOITETTUUN KOTELOON:

- Varmista, että hiilihapotuslaite makaa selällään niin, että hiilihapotusosio osoittaa ylöspäin, jotta sylinterikotelon aukon turvamekanismi pysyy auki.

Yhä ongelmia? Olethan yhteydessä asiakaspalveluumme osoitteessa www.sodastream.fi tai puhelimitse 09 77 400100.

SODASTREAMIN RAJOITETTU TAKUU

Olemme tehneet kaikkemme sen varmistamiseksi, että hiilihapotuslaitteesi toimitettaisiin sinulle moitteettomassa kunnossa. Jos huonosta työnlaadusta tai materiaaleista johtuvaa vikaa kuitenkin ilmenee 24 kuukauden sisällä ostopäivästä, SodaStream joko korjaa tai korvaa hiilihapotuslaitteen sinulle veloituksetta oman harkintansa mukaan. SodaStream voi vaihtaa laitteesi vastaavaan malliin, jos käyttämäsi mallia ei ole enää saatavilla.

Suosittellemme, että rekisteröit hiilihapotuslaitteesi netissä osoitteessa www.sodastream.fi.

Jos huomaat hiilihapotuslaitteesi toiminnassa vikoja 24 kuukauden takuuajan aikana ja määrittelemme, että ongelma johtuu viallisesta valmistamisesta tai materiaaleista, SodaStream korjaa tai korvaa sen ilmaiseksi SodaStreamin harkinnan mukaisesti. SodaStream voi vaihtaa hiilihapotuslaitteesi kunnostettuun hiilihapotuslaitteeseen tai vastaavaan, jos ostamaasi mallia ei enää ole saatavilla. Tämä rajoitettu takuu on voimassa kuluttajille, jotka ostavat SodaStream-hiilihapotuslaitteen henkilökohtaiseen, perheen tai kotitalouden käyttöön.

Tämä takuu EI kata seuraavia tapauksia:

- hiilihapotuslaitteen väärinkäyttö tai ammattimaistakäyttöä;
- vahingot, jotka johtuvat muun kuin veden hiilihapottamisesta;
- normaalit kulumat ja repeämät (esim. värin muutokset);
- tuotteen viat, jotka johtuvat osittain tai kokonaan siitä, että muu kuin SodaStreamin huoltoedustaja on muuttanut, irrottanut tai korjannut hiilihapotuslaitteen;
- viat, jotka johtuvat muiden kuin SodaStreamin hyväksymien hiilidioksidisylinterien tai hiilihapotuspullojen käytöstä;
- viat, jotka johtuvat siitä, että hiilihapotuslaitetta käytetään sovitinventtiilin kanssa;
- viat, jotka johtuvat vanhentuneen hiilihapotuspullon käytöstä;
- viat, jotka johtuvat vahingoista kuljetuksessa ja kaikesta muusta kuin normaalista kotitalouskäytöstä;

SodaStream ei ole vastuussa satunnaisista tai välillisistä vahingoista. Kuluttajan ainoa mahdollisuus on korjata tai vaihtaa tämän takuun ehtojen mukaisesti. Siinä määrin, että tämä takuu on ristiriidassa paikallisen lain kanssa, tämä takuu pitää muuttaa vastaamaan kyseistä paikallista lakia. Tämän takuun kuluttajalle tarjoamat etuudet ovat ylimääräisiä muiden lain kuluttajalle antamien oikeuksien ja korjaustoimenpiteiden lisäksi koskien tätä hiilihapotuslaitetta.

TAKUUHUOLLON SAAMINEN

Jos hiilihapotuslaitteesi tarvitsee takuuhuoltoa, ota yhteyttä paikalliseen SodaStreamin asiakaspalveluun osoitteessa www.sodastream.fi tai puhelimitse 09 77 400100. SodaStreamin edustaja antaa sinulle tarkat tiedot siitä, kuinka järjestää hiilihapotuslaitteesi lähetyksellä kuluillasi yhteen hyväksytyistä huoltokeskuksistamme. Vain SodaStream tai sen edustajat voivat tarjota takuukorjauksia tai -huoltoa hiilihapotuslaitteellesi. Kolmannen osapuolen suorittamat korjaukset mitätöivät takuun.

TAKUUN ULKOPUOLINEN HUOLTO

Jos SodaStream tai sen hyväksymät edustajat päättävät, että viallinen toiminto tai vika ei kuulu takuun piiriin, SodaStream korjaa hiilihapetuslaitteen vain, jos maksetaan määritelly korjausmaksu.

SOVELLETTAVA LAKI

Kaikkiin vaatimuksiin, valituksiin, tuomiovaatimuksiin tai nostettuihin kanteisiin, jotka liittyvät hiilihapetuslaitteeseen, sovelletaan ja tulkitaan paikallisia lakeja maassa, jossa SodaStream-hiilihapetuslaite ostettiin.

SODASTREAM-HIILIDIOKSIDISYLINTERIT

Hiilihapetuslaitteesi on suunniteltu toimimaan SodaStream-hiilidioksidisylinterin kanssa. Muiden CO₂ -sylinterien käyttöä ei suositella, sillä ne eivät ehkä ole yhteensopivia tämän SodaStream -hiilihapetuslaitteen kanssa. Muiden kuin SodaStream-sylinterien käytöstä johtuvat viat eivät kuulu takuun piiriin. Lähimmän SodaStream hiilidioksidin jälleenmyyjän löydät osoitteesta www.sodastream.fi/storelocator

SODASTREAM-HIILIHAPOTUSPULLOT

Hiilihapetuslaitteesi on suunniteltu toimimaan yhteensopivan SodaStream-hiilihapetuspullon kanssa. Muiden kuin SodaStream-hiilihapetuspullojen käytöstä johtuvat viat eivät kuulu takuun piiriin.

Tarkista hiilihapetuspullon viimeinen käyttöpäivä ennen jokaista käyttöä. Vaihda vanhentuneet hiilihapetuspullot uusiin. Kierrätä vanhentuneet hiilihapetuspullot paikallisten kierrätyslakien mukaisesti.

TUOTTEEN HÄVITTÄMISEN OHJEET

Pakkaus on valmistettu kierrätettävistä materiaaleista. Ota yhteyttä paikalliseen viranomaiseen saadaksesi lisätietoja kierrätyksestä.

TEKNISET TIEDOT

LAITTEEN LUOKITTELU

Maksimi käyttöpaine: 10 bar/145 PSI

Suurin sallittu käyttölämpötila: 40 °C/104 °F

Pullon tilavuus: enintään 1,0 litra (33,8 oz.)

SODASTREAM on SodaStream International Ltd.:in tai sen tytäryritysten rekisteröity tuotemerkki.

SUOMI:

Maahantuojat:
SodaStream International B.V., Suomen sivuliike
Ayritie 18, 01510 FI-Vantaa
Asiakaspalvelu: 09 77 400100
Sähköposti: info@sodastream.fi
www.sodastream.fi



www.facebook.com/sodastream-suomi



www.youtube.com/user/sodastreamguru

AF HENSYN TIL DIN SIKKERHED

GEM DENNE BRUGSANVISNING OG GEM DEN TIL EFTERFØLGENDE BRUG

Det er vigtigt, at du har læst og forstået brugsanvisningen og de vigtige sikkerhedsanvisninger, inden du betjener sodavandsmaskinen.

VIGTIGE SIKKERHEDSANVISNINGER

- **⚠ ADVARSEL:** HVIS DU BRUGER EN FLASKE, SOM IKKE ER MÆRKET MED 'TÅLER MASKINOPVASK', MÅ DU IKKE VASKE DEN I OPVASKEMASKINEN ELLER UDSÆTTE DEN FOR VARME OVER 50°C ELLER KULDE UNDER 34°C.
- **⚠ ADVARSEL:** Du må IKKE benytte flasker, som ikke er beregnet til brug i denne sodavandsmaskine. PLAY™ sodavandsmaskine er udformet til brug sammen med alle 1 liter SodaStream flasker såvel som 0,5 liter flasker af mærket 'Source'. SodaStream glasflasker og 0,5 liter flasker, som ikke er mærket 'Source', passer ikke til PLAY™ sodavandsmaskine og bør ikke bruges.
- Nært opsyn af en voksen er påkrævet, hvis sodavandsmaskinen bruges af børn.

GENERELLE ADVARSLER:

- **⚠ FARE:** Forkert brug af sodavandsmaskinen kan forårsage alvorlig personskade.
- **⚠ ADVARSEL:** Du må IKKE bruge sodavandsmaskinen, hvis den ikke er anbragt i opretstående position.
- **⚠ ADVARSEL:** Du må IKKE bruge sodavandsmaskinen til andre formål end at tilsætte kulsyre til vand. Brug af denne sodavandsmaskine til utilsigtede formål kan resultere i alvorlig personskade og kan volde skade på sodavandsmaskinen.
- **⚠ ADVARSEL:** Anvend sodavandsmaskinen på en flad, stabil overflade på afstand af varmekilder. Du må IKKE anbringe sodavandsmaskinen på en varm overflade (f.eks. en kogeplade) og brug den aldrig i nærheden af en åben flamme.
- **⚠ ADVARSEL:** Tilsæt IKKE kulsyre til en tom flaske.
- Flasken skal være anbragt rigtigt, inden man betjener sodavandsmaskinen.
- Flyt IKKE sodavandsmaskinen under kulsyretilsætningen.
- Du må IKKE fjerne flasken under kulsyretilsætningsprocessen.
- For at formindske risikoen for personskade og materiel skade skal al service- og reparationsarbejde udføres af en servicemedarbejder, som er autoriseret af SodaStream.

KULSYREPATRONER

- **⚠ FARE:** Et CO₂ udslip kan forårsage kuldioxidforgiftning. I tilfælde af CO₂ udslip, sørg for udluftning af området, indånd frisk luft, og hvis du føler dig utilpas, skal du søge lægehjælp med det samme.
- **⚠ ADVARSEL:** Inspicer kulsyrepatronen inden brugen for buler, huller eller andre skader. Hvis der konstateres nogen af disse skader, brug IKKE patronen og kontakt SodaStreams autoriserede serviceafdeling.
- **⚠ ADVARSEL:** Fejlhåndtering af patronen kan forårsage alvorlig personskade.

- Transporter IKKE sodavandsmaskinen, når patronen er sat i.
- Manipuler IKKE med patronen på nogen måde.
- Forsøg IKKE at punktere eller afbrænde patronen.
- Kast IKKE patronen og lad den IKKE falde.
- Rør IKKE patronen, når den afgiver CO₂.

FLASKER

- **⚠ ADVARSEL:** Tilsæt IKKE kulsyre til flasker, som ikke er beregnet til at fungere med denne sodavandsmaskine. PLAY™ sodavandsmaskine er udformet til brug sammen med alle 1 liter SodaStream flasker såvel som 0,5 liter flasker af mærket 'Source'. SodaStream glasflasker og 0,5 liter flasker, som ikke er mærket 'Source' passer ikke til PLAY™ sodavandsmaskine og bør ikke bruges.
- **⚠ ADVARSEL:** Medmindre SodaStream flasken er forsynet med en tydelig "tåler maskinopvask"-mærkning, SKAL DU ALDRIG VASKE DEN I OPVASKEMASKINEN ELLER PÅ ANDEN MÅDE UDSÆTTE DEN FOR VARME OVER 120°F (49°C) ELLER EKSTREM KULDE UNDER 34°F (1°C). Skyl IKKE flasken i varmt vand. Anbring IKKE flasken ved siden af en varmekilde som f.eks. en varmeplade. Efterlad IKKE flasken i din bil. Anbring IKKE flasken i fryseren. Gør man det, vil flaskens materiale blive beskadiget, hvilket kan forårsage alvorlig personskade og skade på sodavandsmaskinen.
- **⚠ ADVARSEL:** Anvend IKKE flasker, hvis der er opstået ændringer i deres form, da dette tyder på, at flasken er blevet beskadiget. Brug IKKE flasker, som er ridsede, udslidte, misfarvede eller beskadiget på nogen måde.
- **⚠ ADVARSEL:** SodaStream flasker er klart mærket med en udløbsdato tæt ved flaskens bund. Brug IKKE flasker efter udløbsdatoen. Genbrug og udskift flasker, hvis udløbsdato er overskredet, i overensstemmelse med de gældende regler for genbrug.
- Skyl flaskerne med koldt eller lunken vand, inden de bruges første gang.

TILSÆTNING AF KULSYRE

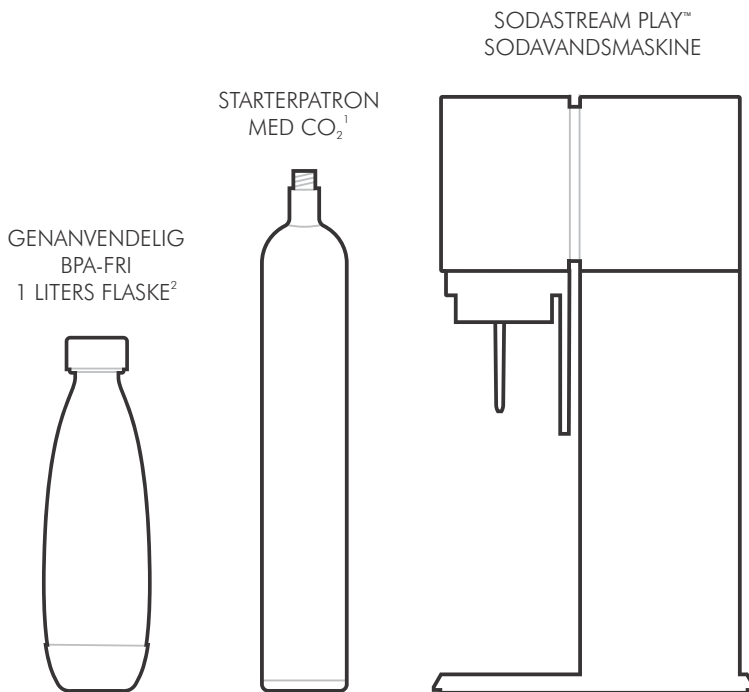
- **⚠ ADVARSEL:** ANVEND IKKE SODAVANDSMASKINEN TIL AT TILSÆTTE KULSYRE TIL ANDEN VÆSKE END ALMINDELIGT VAND. TILSÆT KUN SMAGSVARIANTER EFTER TILSÆTNING AF KULSYRE.
- **⚠ ADVARSEL:** Tilsæt IKKE kulsyre til en tom flaske.

**LIGE SÅ LET SOM
AT TÆLLE TIL TRE
1-2-3 ...**

Få **PLAY™ SODAVANDSMASKINE**
til at køre



INDHOLD

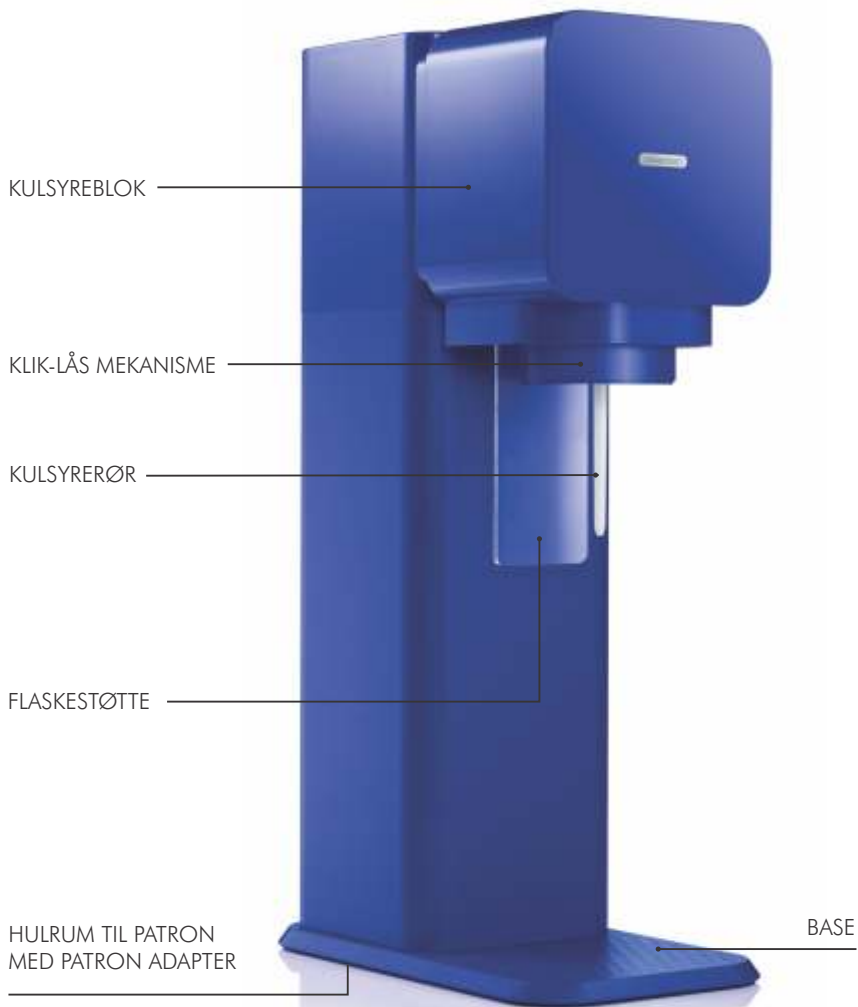


Emballagen indeholder SodaStream PLAY™ sodavandsmaskine, starterpatron med kulsyre og en genanvendelig, BPA-fri flaske med brusbevarende kapsel. Der kan også være vedlagt prøver på smagsvarianter.

¹ Indeholder en 15 liter starterpatron (med licens). Når starterpatronen er tom, kan den ombyttes til en fuld 60 liter patron, og du betaler kun for kulsyren. Denne PLAY™ sodavandsmaskine er også kompatibel med SodaStream 40 liter, 60 liter og 130 liter patroner. En 15 liter starterpatron giver op til 15 liter perlende dansk vand, en 40 liter patron laver op til 40 liter perlende dansk vand, en 60 liter patron giver op til 60 liter perlende dansk vand og en 130 liter patron laver op til 130 liter perlende dansk vand, afhængig af mængden af kulsyre og hvilken type maskine, der bruges.

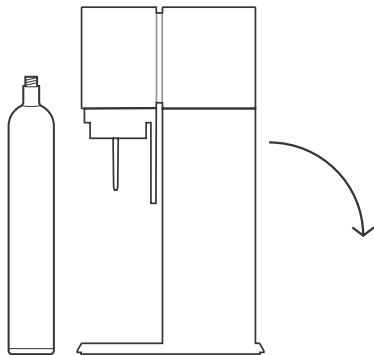
² Flaskens form kan være forskellig. Der kan være inkluderet en maskinvaskbar flaske, som kan genkendes på mærkningen: 'Tåler maskinopvask'.

PLAY™ SODAVANDSMASKINE OVERSICHT



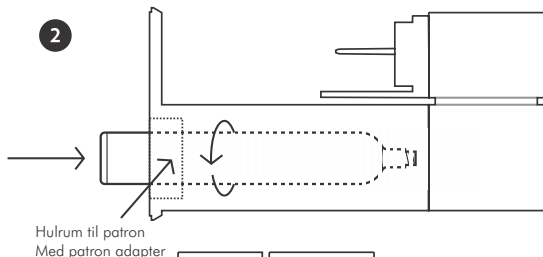
SÅDAN PLACERER DU KULSYREPATRONEN

1



1. Anbring PLAY™ sodavandsmaskine på en plan, solid overflade og læg den derefter forsigtigt ned med kulsyreblokken opad.

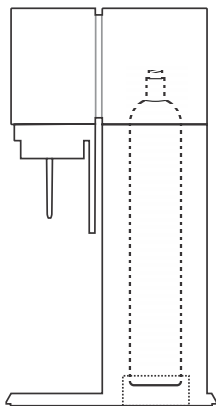
2



2. Fjern forseglingen og hæften fra kulsyrepatronen. Sæt kulsyrepatronen ind i cylinderrøret i bunden af PLAY™ sodavandsmaskine og drej patronen i urets retning under let tryk, indtil den sidder godt fast. Benyt ikke værktøj, kun håndkraft.

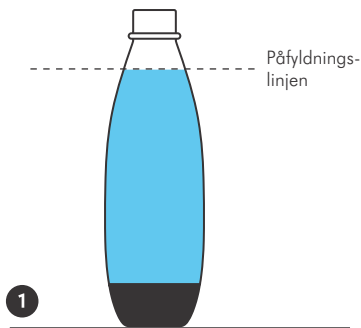
Hvis PLAY™ sodavandsmaskine ikke ligger ned med kulsyreblokken opad, vil en sikkerhedsmekanisme blokere cylinderrørets hulning, og du vil ikke være i stand til at sætte flasken rigtig på plads.

3

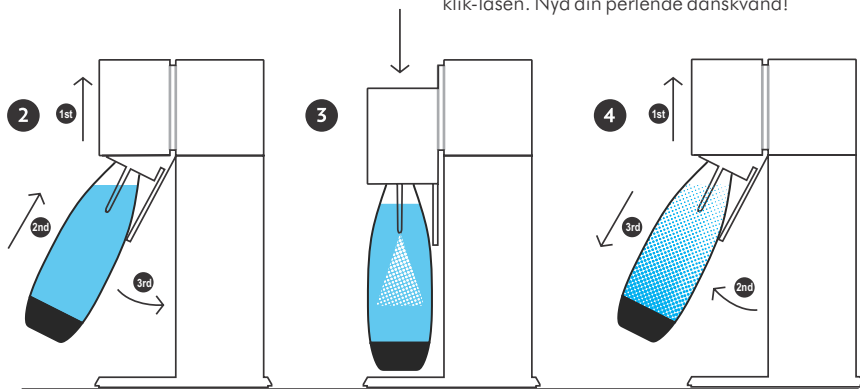


3. Anbring PLAY™ sodavandsmaskinen i opret position. Nu er du klar til at fremstille forfriskende bobler.

FREMSTIL BRUS

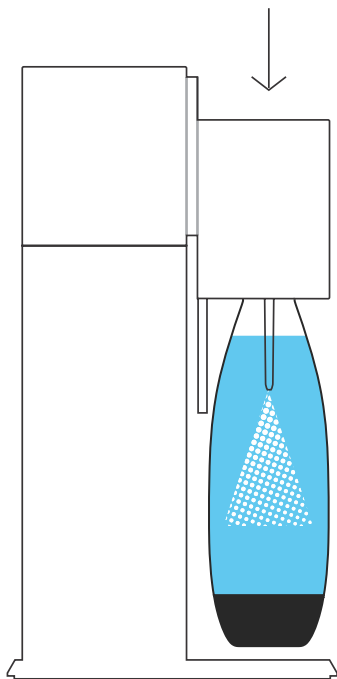


1. Inden du kan lave perlende dansk vand, skal du fylde flasken med koldt vand op til stregen. Det bedste resultat opnås, hvis man bruger koldt vand.
2. Når du isætter flasken, konstaterer, at kulsyre-blokken står i opretstående stilling, og at flasken er i en fremadrettet vinkel. Hvis den ikke allerede er i en fremadrettet vinkel, træk den hen imod dig, indtil du hører et klik. Træk ikke i kulsyrerøret. Før flasken ind i klik-luk mekanismen. Før flasken opad og tilbage. Klik-luk mekanismen vil gribe om flasken og holde den i lodret stilling*.
3. Tryk på kulsyreblokken i 2 til 3 sekunder og giv slip. Vent indtil kulsyreblokken vender tilbage til den oprindelige opadgående stilling og gentag, hvis du ønsker et højere kulsyre niveau. (Se afsnittet med 'kulsyre niveauer').
4. Når du har opnået det ønskede kulsyre niveau, træk flasken hen imod dig for at gøre den fri af klik-låsen. Nyd din perlende dansk vand!



* Når korrekt isat er der et mellemrum imellem bunden af flasken og basen.
Der må **IKKE KARBONERES** hvis flasken hviler på basen ellers vil der sprøjtes vand ud.

KULSYRENIVEAUER



MÅSKE KAN DU SE SMÅ STYKKER AF IS I VANDET HVIS DER KARBONERES I MEGET KOLDT VAND:

Hvis dette sker, forkort tiden for hvert tryk, indtil is ikke længere forekommer ellers kan det påvirke karbone- ringen. Alt is der er skabt vil blot smelte.

SVAGT BRUS – Tryk på kulsyreblokken i 1-2 sekunder, indtil den første LED lyser op, giv slip og vent med at fjerne flasken, indtil kulsyreblokken vender tilbage til den opadgående stilling.

MEDIUM BRUS – Følg anvisningerne for let brus og gentag, indtil den anden LED lyser op og giv slip. Vent indtil kulsyreblokken vender tilbage til den opadgående stilling mellem hvert tryk og før flasken fjernes.

KRAFTIGT BRUS – Følg anvisningerne for medium brus og gentag for tredje gang, indtil alle tre LEDS lyser op. Vent indtil kulsyreblokken vender tilbage til den opadgående stilling mellem hvert tryk og før flasken fjernes.

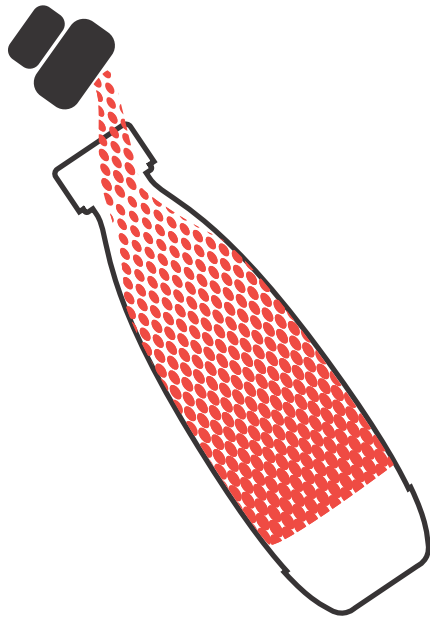
Brug koldt vand for at opnå kraftigt brus og for maksimal udnyttelse af kulsyren. (Anvend ikke iskoldt vand).

**NYD EN FANTASTISK SMAG I FORFRISKENDE DRIKKE DER ER
BEDRE FOR DIG. LAV DEM DERHJEMME PÅ FÅ SEKUNDER.
Masser af varianter at vælge imellem.**





SodaStream Caps™



Sodamix

SÆT SMAG PÅ!

For SodaStream caps: Efter at have lavet danskvand, anbring en SodaStream cap øverst på flasken og tryk nedad. Smagsstofferne bliver blandet og opløses med det samme. Når den er tømt fjern SodaStream cap'en. Nyd din skønne drik.

For Sodamix flasker: Efter at have lavet danskvand, hold den åbne flaske lidt på skrå og tilsæt langsomt den ønskede smagsvariant ved at hælde den ned langs indersiden af flasken. Luk med den brugsbevarende kapsel, skru fast og ryst forsigtigt. Nyd din sprudlende drik!

BEHANDLING

SODAVANDSMASKINE

- Anvend aldrig kraftige rengøringsmidler eller skarpe genstande til rengøring. Om nødvendigt brug et mildt flydende opvaskemiddel og en blød fugtig klud til nænsom rengøring.
- Tør op, hvis der spildes for at holde bunden tør.
- Må IKKE anbringes i vand eller vaskes i opvaskemaskine. Gør man dette, vil sodavandsmaskinen blive alvorligt beskadiget.
- Sodavandsmaskinen må IKKE anbringes eller opbevares i nærheden af en varmekilde.

FLASKER

AF HENSYN TIL DIN SIKKERHED:

- ⚠️ **ADVARSEL:** HVIS DIN SODASTREAM FLASKE IKKE ER MÆRKET 'TÅLER MASKINOPVASK', MÅ DU IKKE VASKE DEN I OPVASKEMASKINEN. HVIS FLASKERNE BLIVER VASKET I OPVASKEMASKINEN VED EN FEJLTAGELSE, MÅ DU IKKE BRUGE DEM, DE SKAL KASSERES. HVIS DU BRUGER FLASKER, SOM ER RIDSEDE, SLIDTE, MISFARVEDE ELLER BESKADIGEDE PÅ NOGEN MÅDE, KAN DETTE FORÅRSAGE ALVORLIGE PERSONSKADER.
- Skyl flaskerne med koldt eller lunkent vand, men aldrig med varmt vand. Om nødvendigt, brug et mildt flydende opvaskemiddel eller SodaStream tabletter og en blød børste til rengøring af flaskerne.
- SodaStream flaske er mærket med en udløbsdato. Anvend IKKE flasken efter denne dato.
- Du kan købe nye SodaStream flasker der hvor der sælges SodaStream produkter.

UDSKIFTNING AF KULSYREPATRONEN

SodaStreams kulsyrepatron leveres til dig med licens. Licensen gør det muligt for dig at udskifte den tomme patron og få en ny fuld kulsyrepatron udleveret hos en autoriseret SodaStream forhandler og kun betale for kulsyre-indholdet.

Følg anvisningerne for, hvordan du skifter kulsyrepatronen ud, i afsnittet: "Sådan placerer du din kulsyrepatron".

For at få en liste over de lokale forhandlere i nærheden af din bopæl, besøg vores hjemmeside www.sodastream.dk under "find nærmeste forhandler".

FEJLFINDING

Inden du henvender dig vedr. udfordringer med maskinen, gennemgå venligst listen med problemløsninger nedenfor:

SODAVANDSMASKINEN TILFØRER IKKE KULSYRE:

- Du kan være løbet tør for kulsyre; skift patronen ud.
- Patronen sidder måske løst. Fjern flasken, læg PLAY™ sodavandsmaskine ned med kulsyreblokken opad for at kunne nå patronen, som sidder i hulningen, gennem bunden. Skru patronen fast med hænderne. Brug IKKE værktøj. Skru fast men ikke for meget. Hvis patronen allerede sidder godt på plads, kan den være tom. Udskift den med en fuld patron.
- Konstatér at flasken er fyldt op med vand til påfyldningslinjen.
- Konstatér at maskinen står i opretstående stilling.

FLASKESTØTTEN LADER SIG IKKE TRÆKKE I:

- Konstatér at kulsyreblokken er i fuldstændig opadrettet position.
- Træk flaskestøtten hen imod dig.

FLASKEN KAN IKKE SÆTTES IND I KLIK-LÅSEN:

- Konstatér at kulsyreblokken er i fuldstændig opadrettet position.

FLASKEN KAN IKKE SÆTTES IND I KLIK-LÅSEN:

- Konstatér at kulsyreblokken er i fuldstændig opadrettet position.
- Træk flaskestøtten hen imod dig, indtil du hører et klik, og den falder på plads i fremadrettet position. Sæt flasken ind i klik-låsen. Skub flasken opad og bagud, indtil den låser sig fast.

DU KAN HØRE, AT DER SIVER GAS UD AF FLASKEN:

- Flasken er muligvis ikke korrekt sat i. Lad maskinen gøre kulsyretilsætningsprocessen færdig, og så kan du tage flasken ud og sætte den i på ny. Følg anvisningerne i afsnittet 'Fremstil brus'.
- Det er normalt, at man kan høre en lille mængde gas, som slipper ud i slutningen af kulsyretilsætningsprocessen.

DU ØNSKER AT TILSÆTTE MERE KULSYRE TIL EN DRIK, SOM ALLEREDE HAR FÅET TILSAT KULSYRE:

- ⚠ **ADVARSEL:** AF HENSYN TIL DIN SIKKERHED, må du ALDRIG tilsætte mere kulsyre efter du har tilsat smagsstoffer. Du må kun tilsætte mere kulsyre til almindeligt vand eller vand tilsat kulsyre uden smagsstoffer.

SODAVANDSMASKINEN FORTSÆTTER MED AT UDGIVE GAS, EFTER TILFØRSLLEN AF KULSYRE ER FÆRDIG:

- ⚠ **ADVARSEL:** Fjern ikke patronen eller flasken. Lad sodavandsmaskinen stå i opretstående position. Rør kun maskinen, når du ikke længere kan høre gassen sive ud. Fjern først flasken, når maskinen ikke længere udgiver gas, og kontakt butikken hvor du har købt din SodaStream maskine.
- ⚠ **FARE:** Slipper der CO₂ ud, kan det medføre CO₂ forgiftning. I tilfælde af CO₂ udslip, sørg for udluftning af området, indånding af frisk luft og hvis du føler dig dårlig, skal du søge lægehjælp med det samme.

DU HØRER LYDEN AF GAS, DER SLIPPER UD, EFTER DU HAR MONTERET EN NY PATRON I MASKINEN:

- Skru patronen strammere på. Brug IKKE værktøj.

TILFØRSLLEN AF KULSYRE ER FOR SVAG:

- ⚠ **ADVARSEL:** Tilføj IKKE kulsyre til en drik, efter der er tilsat smagsstoffer.
- Hvis du endnu ikke har tilsat smagsstoffer, kan du tilsætte yderligere kulsyre til din drik.
- Brug koldt vand ved tilsætning af kulsyre.
- Hvis tilførslen af kulsyre stadig er for svag, er du måske løbet tør for gas. Udskift patronen.

VANDET FLYDER OVER PÅ FLASKEN UNDER TILSÆTNING AF KULSYRE:

- Konstatér at flasken er fyldt lige til påfyldningslinjen.
- Konstatér at flasken sidder godt fast i klik-låsen. Tjek det ved at trække forsigtigt i bunden af flasken. Hvis den virker løs, tag den ud og sæt den i igen.

DIN SODAVAND HAR IKKE NOK SMAG:

- Du kan blot tilføje mere smagsstof for at få mere smag.
- ⚠ **ADVARSEL:** Tilføj IKKE mere kulsyre efter du har tilføjet smagsstoffer!

DER FOREKOMMER SMÅ ISSTYKKER I VANDET UNDER TILFØRSLLEN AF KULSYRE:

- Dette kan ske, hvis der karboneres i meget koldt vand. Hvis dette sker, forkort tiden for hvert tryk, indtil is ikke længere forekommer ellers kan det påvirke karboneringen. Alt is der er skabt vil blot smelte.

DU KAN IKKE SÆTTE PATRONEN HELT IND I PATRON-HULRUMMET:

- Læg sodavandsmaskinen ned på ryggen med kulsyreblokken opad, således sørger du for, at sikkerhedsmekanismen i patronhulrummet er åbent.

Har du stadig problemer? Kontakt butikken hvor du har købt din SodaStream maskine.

SODASTREAM BEGRÆNSET GARANTI

Der er udvist stor omhu for at sikre, at din sodavandsmaskine leveres til dig i god stand. SodaStream garanterer – underlagt de vilkår og betingelser som er gældende i denne begrænsede garanti - at din sodavandsmaskine leveres fri for defekter i håndværk og materiale under normal brug i fireogtyve (24) måneder efter købsdatoen.

Vi anbefaler, at du registrerer din sodavandsmaskine online ved at gå ind på hjemmesiden www.sodastream.dk, vælg 'Produktregistrering' eller indsend det produktregistreringskort, som var vedlagt din sodavandsmaskine.

Hvis din sodavandsmaskine går i stykker inden for den 24-måneders garantiperiode, og vi vurderer, at problemet skyldes defekt håndværk eller materiale, vil SodaStream reparere eller erstatte maskinen gratis efter SodaStreams skøn. SodaStream kan erstatte din sodavandsmaskine med en istandsat sodavandsmaskine, eller en tilsvarende maskine, hvis den model du købte ikke længere er tilgængelig. Der gives ingen tilbagebetaling. Denne begrænsede garanti er tilgængelig for kunder, som har købt deres SodaStream sodavandsmaskine i en detailhandel eller på Sodastream.dk til personligt brug i familien/husholdningen.

Denne garanti dækker IKKE:

- Misbrug, forkert brug eller modifikationer af maskinen, eller kommerciel brug;
- Skade forårsaget af tilsætning af kulsyre til andre væsker end vand;
- Normalt slid og ælde (f.eks. misfarvning);
- Skader som hel eller delvis følge af ændring, adskillelse eller reparation af sodavandsmaskinen af en anden serviceudbyder, som ikke er et autoriseret SodaStream service center;
- Skader som er forårsaget af brug af patroner eller flasker, som ikke er godkendt af SodaStream til brug sammen med din sodavandsmaskine;
- Skader forårsaget af brug af sodavandsmaskine med en adapter ventil;
- Skader som er forårsaget af brug af flasker, hvis holdbarhedsdato er overskredet;
- Skader forårsaget ved uheld, forsendelse eller andet, som ikke er normal husholdningsbrug;
- Flasker og kulsyrepatroner.

SodaStream er ikke ansvarlig for utilsigtede skader og følgeskader. Den eneste afhjælpning, kunden har krav på, er reparation eller erstatning i overensstemmelse med de vilkår og betingelser opført i denne garanti. I det omfang at denne garanti ikke passer overens med de lokale regler, skal denne garanti ændres til at være i overensstemmelse med de lokale regler. De fordele, som kunden får i kraft af denne garanti, er ud over de andre rettigheder og afhjælpninger, som kunden kan have ret til ifølge loven, hvad denne sodavandsmaskine angår.

SÅDAN FÅR DU GARRANTISERVICE

Hvis din sodavandsmaskine har behov for et garantiservice eftersyn, kan du kontakte SodaStream Danmarks kundeservice center eller vores hjemmeside www.sodastream.dk og vælg 'Kontakt os'. En repræsentant for SodaStream vil give dig anvisninger på, hvordan du kan sende din sodavandsmaskine til os på vores regning. Det er udelukkende SodaStream Danmark som er autoriseret til at foretage garantiservice eller reparationer på din sodavandsmaskine. Reparation af tredjemand gør garantien ugyldig.

IKKE-GARANTISERVICE

Hvis SodaStream Danmark fastslår, at fejlen eller skaden ikke er dækket af garantien, vil SodaStream kun reparere sodavandsmaskinen efter betaling af det fastsatte reparationsgebyr.

GÆLDENDE LOV

Alle reklamationer, klager, krav på vurdering eller sagsanlæg i forbindelse med sodavandsmaskinen skal være underlagt, og skal fortolkes i henhold til, de gældende regler i det land, hvor SodaStream sodavandsmaskinen er blevet købt.

SODASTREAM KULSYREPATRONER

Din sodavandsmaskine er fremstillet med henblik på at fungere med originale SodaStream kulsyrepatroner. Brug af andre kulsyrepatroner anbefales ikke, da de kan vise sig at være inkompatible med denne SodaStream sodavandsmaskine. Skader, som opstår som resultat af brug en kulsyrepatron, som ikke er en SodaStream patron, dækkes ikke af garantien. Ekstra kulsyrepatroner kan købes hos autoriserede SodaStream forhandlere.

SODASTREAM FLASKER

Din sodavandsmaskine er fremstillet med henblik på at fungere med passende SodaStream flasker. Skader, som opstår som resultat af brug af flasker, som ikke er SodaStream flasker, dækkes ikke af garantien.

Før hver brug skal du kontrollere udløbsdatoen på flasken. Skift udløbne flasker ud med nye. Genbrug udløbne flasker i overensstemmelse med de lokale genbrugslove.

BORTSKAFFELSESANVISNINGER

Emballagen er lavet af genbrugsmaterialer. Kontakt de lokale myndigheder for yderligere oplysninger om genbrug.

SPECIFIKATIONER

MASKINE INFO:

Maksimalt arbejdstryk: 145 PSI/10 bar

Maksimalt tilladt driftstemperatur: 40°C/104°F

Flaske-kapacitet: Op til 1.0 liter (33.8 oz)

SODASTREAM er et registreret varemærke, som tilhører SodaStream International Ltd. eller dets datterselskaber.

DANMARK:

SodaStream Nordics AB
Virkeholm 3 B, 2730 Herlev
+45 43 600 609
www.sodastream.dk



www.facebook.com/sodastream DK



www.youtube.com/user/sodastreamguru

FOR DIN SIKKERHET

LES DENNE BRUKSANVISNINGEN OG GI DEN TIL ENHVER ANNEN BRUKER FØR BRUK

Det er viktig at du leser og forstår alle bruks- og vedlikeholdsinstruksjonene og viktigheten av sikkerhetsinformasjonen før bruk av kullsyremaskinen.

VIKTIGE FORHÅNDSREGLER

- **⚠ ADVARSEL:** HVIS DU BRUKER EN PET-FLASKE SOM IKKE ER MERKET "TÅLER OPPVASK" SKAL DU ALDRI VASKE DEN I OPPVASKMASKIN ELLER PÅ ANNET VIS UTSETTE DEN FOR VARME ELLER EKSTREM KULDE.
- **⚠ ADVARSEL:** IKKE tilsett kullsyre i PET-flaske som ikke er spesielt utviklet for bruk med denne kullsyremaskinen. PLAY™ kullsyremaskin er utviklet for å fungere med alle 1 l SodaStream PET-flasker i tillegg til 0,5 l karbonflaske merket "Source". SodaStream glass PET-flasker og 0,5 l flasker som ikke er merket "Source" er ikke forenbar med PLAY™ Soda Maker og bør ikke brukes.
- Nøye tilsyn av voksne kreves når kullsyremaskinen brukes av barn.

GENERELLE ADVARSLER:

- **⚠ FARE:** Feilaktig bruk av kullsyremaskinen kan føre til alvorlig personskade.
- **⚠ ADVARSEL:** IKKE bruk kullsyremaskinen hvis den ikke befinner seg i stående posisjon.
- **⚠ ADVARSEL:** IKKE bruk kullsyremaskinen for annet enn karbonholdig vann. Bruk av denne kullsyre-maskinen for andre formål kan føre til alvorlig personskader og skade kullsyremaskinen.
- **⚠ ADVARSEL:** Bruk kullsyremaskinen på en flat, stabil overflate utenfor rekkevidde fra varmekilder. IKKE plasser kullsyremaskinen på en varm overflate (spesielt stekeovn) og bruk den aldri nær en åpen flamme.
- **⚠ ADVARSEL:** IKKE tilsett kullsyre i en tom Pet-flaske.
- Pet-FLASKEN skal være riktig satt på plass før du bruker kullsyremaskinen.
- IKKE flytt kullsyremaskinen i løpet av karbonprosessen.
- IKKE fjern PET-flasken i løpet av karbonprosessen.
- For å redusere risikoen for personskade eller skade på eiendom, skal en eventuell service eller reparasjon utføres av en SodaStream-autorisert servicerepresentant.

CO₂ GASSYLINDER

- **⚠ FARE:** En CO₂ lekkasje kan føre til karbondioksidforgiftning. I tilfelle en CO₂ lekkasje skal området ventileres, pust frisk luft og hvis du føler deg uvel, oppsøk øyeblikkelig legetilsyn.
- **⚠ ADVARSEL:** Undersøk sylindren i forkant av bruk for bulker, punktering eller annen skade. Hvis det oppdages noen skader, bruk IKKE sylindren og kontakt en SodaStream-autorisert servicerepresentant.
- **⚠ ADVARSEL:** Feil håndtering av sylindren kan føre til alvorlig personskade.
- **⚠ ADVARSEL:** Vær forsiktig når du fjerner sylindren ettersom den kan være veldig kald etter bruk.

- Hold alltid sylindere vekk fra enhver varmekilde og utenfor direkte sollys.
- IKKE transporter kullsyremaskinen med sylindere på plass.
- IKKE kluss med sylindere på noen måte.
- IKKE forsøk å stikk hull på eller brenn sylindere.
- IKKE kast sylindere eller få den til å falle.
- IKKE håndter sylindere når de fylles med CO₂.

PET-FLASKER

- **⚠ ADVARSEL:** IKKE tilsett kullsyre i en flaske som ikke er spesielt utviklet til å fungere med denne kullsyremaskinen. PLAY™ kullsyremaskin er utviklet for å fungere med alle 1 l SodaStream Pet-flasker i tillegg til 0,5 l PET-flasker merket "Source". Sodastream glass Pet-flasker og 0,5 l flasker som ikke er merket "Source" er ikke forenbar med PLAY™ Soda Maker og bør ikke brukes.
- **⚠ ADVARSEL:** Hvis ikke Sodstream PET-flasker er identifisert med en fremtredende "Tåler oppvaskmaskin", SKAL DU ALDRI VASKE DEN I OPPVASKMASKIN ELLER PÅ ANNET VIS UTSETTE DEN FOR VARME OVER 120°F (49°C) ELLER EKSTREM KULDE UNDER 34°F (1°C). IKKE skyl flasken i varmt vann. IKKE plasser flasken nær en varmekilde slik som en komfyr. IKKE etterlat flasken i bilen din. IKKE plasser flasken i fryseboksen. Ved å gjøre dette kan PET-flaskens materiale svekkes og kan føre til alvorlig personskade og skade på kullsyremaskinen.
- **⚠ ADVARSEL:** IKKE bruk PET-flasken hvis endring i form har oppstått, ettersom dette indikerer at flasken er skadet. IKKE bruk PET-flasker som har blitt skrapet, slitt, misfarget eller skadet på noe vis.
- **⚠ ADVARSEL:** SodaStream PET-flasker er klart merket med utløpsdato nær underdelen til flasken. IKKE bruk flasker etter utløpsdato. Resirkuler og skift ut utgåtte flasker i henhold til lokale resirkuleringsforskrifter.
- Skyll PET-flasken med kaldt eller lunkent vann før første bruk

TILSETTE KULLSYRE

- **⚠ ADVARSEL:** IKKE BRUK KULLSYREMASKINEN FOR Å TILSETTE kullsyre TIL ENHVER ANNEN VÆSKE ENN RENT VANN. TILSETT SMAKSTILSETNING ETTER TILFØRING AV KULLSYRE.
- **⚠ ADVARSEL:** IKKE tilsett kullsyre i en tom flaske.

FRA KRANVANN TIL KULLSYREVANN PÅ FÅ SEKUNDER

Gjør din **PLAY™** kullsyremaskin
klar til bruk



HVA ER I PAKKEN

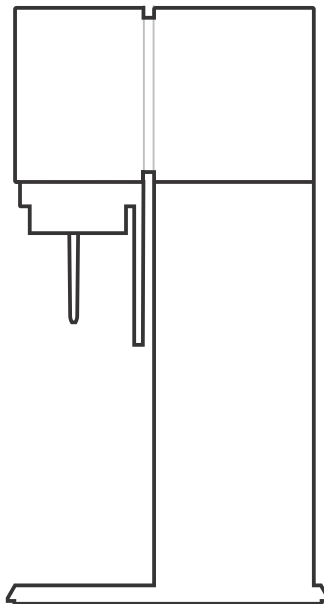
GJENBRUKBAR
BPA-FRI 1 LITER
PET-FLASKE²



START CO₂
SYLINDER¹



SODASTREAM PLAY™
KULLSYREMASKIN

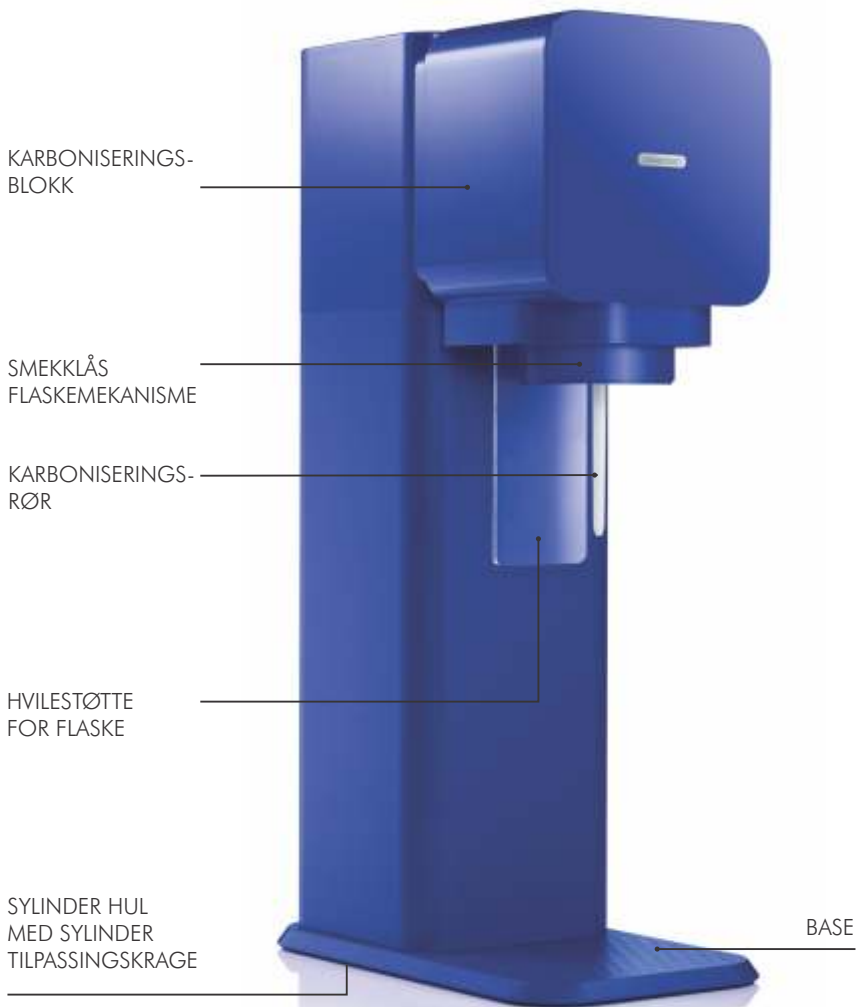


Pakken inkluderer SodaStream PLAY™ kullsyremaskin, starter CO₂ sylinder og en gjenbrukbar, BPA-fri PET-flaske med kork. Prøver på smakstilsetninger kan være inkludert.

¹ Inkluderer en 15 liter startsyylinder (under lisens). Når den er tom kan startsynderen byttes ut mot en full 60 liter sylinder kun for prisen til gassen. Denne PLAY™ kullsyremaskinen er også forenbar med SodaStream 40 liter, 60 liter og 130 liter sylindere. En 15 liter startsyylinder lager opp til 15 l med kullsyrevann, en 40 liter sylinder opp til 40 l med kullsyrevann, en 60 liter sylinder opp til 60 liter med kullsyrevann og en 130 liter opp til 130 l med kullsyrevann, avhengig av kullsyrenivå som blir tilsatt.

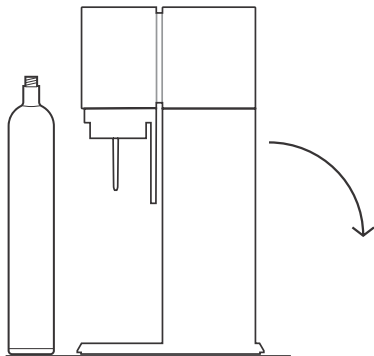
² Les informasjonen på PET-flasken nøye da den kan variere. En PET-flaske som tåler oppvaskmaskin kan bli inkludert og er identifisert med "Tåler oppvaskmaskin"-merket.

OVERSIKT PLAY™ KULLSYREMASKIN



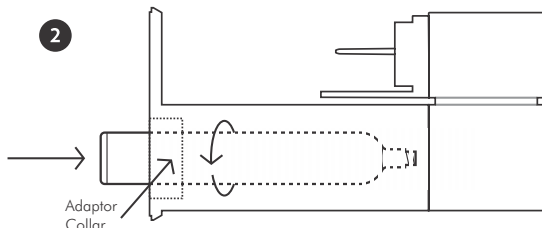
HVORDAN SETTE DIN PLAY™ KULLSYREMASKIN SAMMEN

1



1. Plasser PLAY™ kullsyremaskinen på en flat, solid overflate, og legg den ned på ryggen med karbonblokken vendt oppover.

2

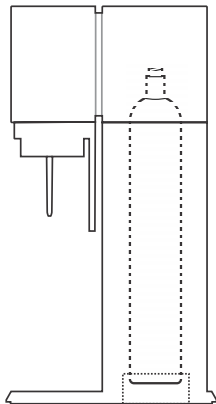


2. Fjern forseglingen og lokket fra CO₂ sylindren. Sett CO₂ sylindren inn i åpningen til sylindrehullet ved bunnen av PLAY™ Kullsyremaskin og skru CO₂ sylindren mot klokka samtidig som du trykker lett inntil den er på plass. Stram den kun for hånd, bruk ikke verktøy.

Hvis PLAY™ kullsyremaskin ikke ligger på ryggen med karbonblokken vendt oppover, vil en sikkerhetsport blokkere sylindrehullet og du vil ikke kunne sette sylindren helt inn.

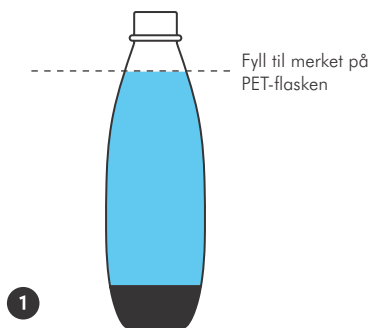
Hvis du bruker en 130 l sylinder, fjern sylindradapterens krage ved å dra den ut fra basen til enheten.

3



3. Plasser din PLAY™ Kullsyremaskin tilbake i stående posisjon. Du er klar til å lage noen deilige bobler.

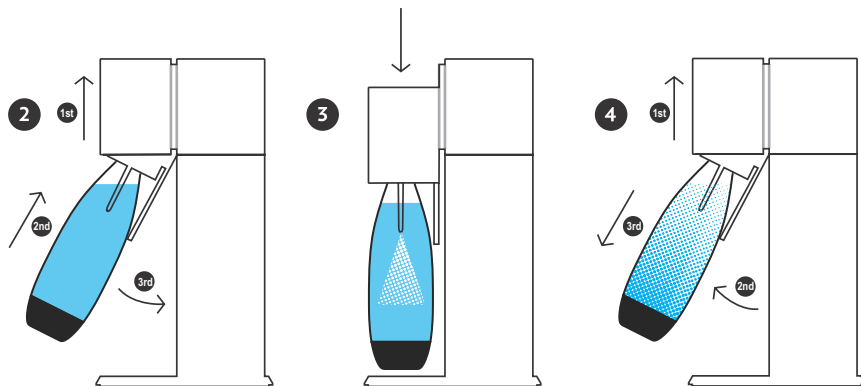
LAGE KULLSYREVANN



1. Før du lager kullsyrevann, fyll PET-flasken med kaldt vann opp til merket linje.
2. Sett PET-flasken inn, sørg for at karbonblokken er fullstendig i stående posisjon og at flaskens støtte er rettet fremover. Hvis den ikke allerede er vinklet fremover, dra i den inntil det klikker. Dra ikke i karbonrøret.

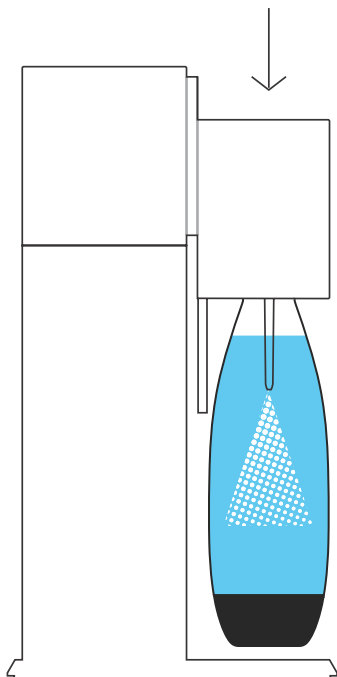
Sett PET-flaskens hals inn i smekklåsen. Dytt bestemt i flasken opp og tilbake. Smekklåsens mekanisme vil ta tak i flasken og holde den i vertikal posisjon.

3. Dra stødig nedover på karbonblokken, hold i 2-3 sekunder og frigjør. Vent til karbonblokken kommer tilbake til dens opprinnelige stående posisjon, og gjenta deretter hvis du ønsker å oppnå et høyere nivå med kullsyre. (Se "Kullsyrenivåer"-delen.)
4. Når ønsket kullsyrenivå er oppnådd, dra flasken mot deg og frigjør den fra smekklåsen. Nyt!



*Det vil være et gap mellom bunnen av karboneringsflasken og basen når det er riktig satt inn. **IKKE KARBONER** hvis karboneringsflasken hviler på bunnen, ellers vil vannet vil sprute ut.

KULLSYRENIVÅR



DET KAN OPPSTÅ SMÅ ISBITER I VANNET UNDER KARBONISERING AV VELDIG KALDT VANN:

Hvis dette skjer, forkort tidspunktet for hvert trykk til isen stopper, hvis ikke kan det påvirke karboniseringen. Isen vil forsvinne innen kort tid.

For LITT BOBLER - Dytt ned karbonblokken, hold i 2-3 sekunder, frigjør og vent på at karbonblokken vender tilbake til sin opprinnelige, fullstendig stående posisjon. Dytt en gang til, hold i 2-3 sekunder og frigjør. Til sammen 1-2 trykk vil gi deg lite bobler. Sørg for å vente inntil karbonblokken går helt tilbake til sin stående posisjon mellom hver gang du trykker.

For MEDIUM BOBLER - Til sammen 2-3 trykk vil gi deg medium bobler. For hvert trykk, hold nede i 2-3 sekunder.

For MYE BOBLER - Til sammen 3-4 trykk vil gi deg mye bobler. For hvert trykk, hold nede i 2-3 sekunder.

For mye bobler og for å maksimere bruken av CO₂, bruk kaldt vann. (Ikke bruk iskaldt vann).

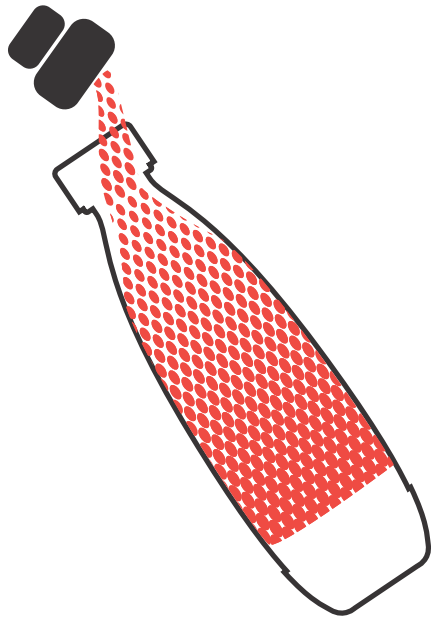
NYT FORFRISKENDE GOD BOBLEVANN SOM ER BEDRE FOR DEG. LAG DET SELV HJEMME I LØPET AV SEKUNDER.

Mer enn 60 smaker å velge mellom.





SodaStream Caps™



Sodamix

TILSETT SMAK!

For SodaStream Caps: Plasser en SodaStream Cap på toppen av PET-flasken og trykk jevnt ned. Smaken vil øyeblikkelig frigjøres og blandes. Fjern den tomme SodaStream Cap-en og resirkuler den. Nyt din kullsyredrikk.

For Sodamix flasker: Hold PET-flasken i en vinkel og tilsett sakte ønsket smak ved å helle den inn i flaskens vegg. Skru på korken og stram til, miks deretter ved å riste forsiktig. Nyt din kullsyredrikk!

VEDLIKEHOLD

KULLSYREMASKIN

- Bruk aldri sterke rengjøringsmidler eller skarpe redskaper ved rengjøring. Ved behov, bruk et mildt oppvaskmiddel og en myk klut for å rengjøre.
- Tørk bort søl for å holde basen tørr.
- Plasser IKKE i vann eller vask i oppvaskmaskin. Ved å gjøre det vil du skade din kullsyremaskin.
- Plasser eller oppbevar IKKE din kullsyremaskin nær en varmekilde.

PET-FLASKER

FOR DIN SIKKERHET:

- ⚠️ **ADVARSEL:** HVIS DIN SODASTREAM PET-FLASKE IKKE ER MERKET MED "TÅLER OPPVASKMASKIN", SKAL DEN IKKE VASKES I OPPVASKMASKIN. HVIS PET-FLASKENE VED UHELL VASKES I OPPVASKMASKIN, IKKE BRUK DEM. KAST DEM. VED BRUK AV FLASKER SOM HAR BLITT VASKET I OPPVASKMASKIN ELLER FLASKER SOM HAR BLITT SKRAPPT, SLITT, MISFARGET ELLER SKADET PÅ NOE VIS, KAN DET FØRE TIL ALVORLIG PERSONSKADE.
- Skyll PET-flaskene med kaldt eller lunkent vann, men skyll aldri med varmt vann. Ved behov, bruk et mildt oppvaskmiddel eller SodaStream rengjøringsstabletter for flaske og en myk børste for å rengjøre.
- Hver SodaStream PET-flaske har en utløpsdato trykt på den. Bruk IKKE flasken etter angitt dato.
- Ekstra SodaStream PET-flaske er tilgjengelig hos autoriserte SodaStream forhandlere

SKIFTE SYLINDEREN DIN

- SodaStream CO₂ leveres til deg under lisens. Lisensen lar deg bytte ut din tomme sylinder mot en full for prisen til kun gassinnholdet, ved en deltakende SodaStream autorisert forhandler.
- Følg instruksjonene for å skifte sylinder i "Hvordan sette sammen din PLAY™ kullsyremaskin"-delen. For en liste over forhandlere nær deg og bestillingsinformasjon, besøk oss på www.sodastream.com og "velg ditt land".

FEILSØKING

Før du ringer etter service, vennligst sjekk problemlisten og løsningene nedenfor:

KULLSYREMASKIN KARBONISERER IKKE:

- Du kan muligens være tom for gass, skift sylinderen din.
- Sylindere kan være løs. Fjern PET-flasken, plasser PLAY™ kullsyremaskin på ryggen med karbonblokken vendt oppover for tilgang til sylindere inne i sylindrehullet via basen. Stram sylindere på nytt for hånd. Bruk IKKE verktøy. Anvend et jevnt trykk, men stram ikke for mye. Hvis sylindere allerede er på plass, kan den være tom. Skift med en full sylindere.
- Sjekk at PET-flasken har blitt fylt opp med vann til merket.
- Sørg for at kullsyremaskinen er i stående posisjon.

KAN IKKE DRA I FLASKENS HVILESTØTTE:

- Sørg for at karbonblokken er fullstendig i stående posisjon.
- Dra flaskestøtten jevnt mot deg.

KAN IKKE SETTE INN PET-FLASKEN I SMEKKLÅSEN:

- Sørg for at karbonblokken er i fullstendig stående posisjon.

- Dra flaskestøtten mot deg inntil du hører at den klikkes inn i fremovervendt posisjon. Sett flasken inn i smekklåsen. Dytt stødig flasken oppover og tilbake inntil den låses fast.

DU HØRER GASS SOM SLIPPER UT FRA KARBONISERINGSFLASKEN:

- PET-flasken er muligens ikke riktig festet. La kullsyremaskinen fullføre karbonprosessen og koble deretter fra flasken og koble den til igjen. Følg instruksjonene i "Lage bobler"-delen.
- Det er normalt å høre små mengder gass som frigjøres ved slutten av karbonprosessen.

VIL DU TILSETTE KULLSYRE I EN DRIKKE SOM ALLEREDE HAR BLITT KARBONISERT:

- ⚠ **ADVARSEL:** FOR DIN SIKKERHET, karboner ALDRI igjen etter å ha tilsatt smak. Du kan kun rekarbonisere rent vann eller kullsyreholdig vann uten smak.

DIN KULLSYREMASKIN FORTSETTER Å FRIGJØRE GASS ETTER AT KARBONISERINGEN HAR BLITT FULLFØRT:

- ⚠ **ADVARSEL:** Fjern ikke sylindere eller flasken. Sørg for at kullsyremaskinen er i en stående posisjon. Ta ikke på den før du ikke lenger hører at gass slipper unna. Når kullsyremaskinen ikke lenger frigjør gass, fjern PET-flasken og kontakt ditt lokale SodaStream kundeservicecenter.
- ⚠ **FARE:** En CO₂ lekkasje kan føre til karbondioksidforgiftning. I tilfelle en CO₂ lekkasje, ventiler området, pust frisk luft og hvis du føler deg uvel, oppsøk øyeblikkelig legetilsyn.

DU HØRER LYDEN AV LEKKENDE GASS ETTER Å HA INSTALLERT NY SYLINDER I KULLSYREMASKINEN:

- Skru karbonstrammeren i dens tilpasning. BRUK IKKE KULLSYREMASKINEN.

DU OPPLEVER DÅRLIG KARBONISERING:

- ⚠ **ADVARSEL:** IKKE rekarboniser etter å ha tilsatt smakstilsetning.
- Hvis du ikke har tilsatt smak enda, karboniser igjen til et høyere karbonnivå.
- Karboniser ved bruk av iskaldt vann.
- Hvis du fremdeles opplever dårlig tilføring av kullsyre, kan det være du er tom for gass. Skift ut sylinder.

VANN STRØMMER OVER FRA KARBONISERINGSFLASKEN I LØPET AV KARBONISERING:

- Sjekk at PET-flasken har blitt fylt inntil merket.
- Bekreft at PET-flasken har blitt jevnt satt inn i smekklåsen. Sjekk ved å forsiktig dra i bunnen til flasken. Hvis den føles løs, fjern den og sett inn på nytt.

DIN BRUS HAR IKKE NOK SMAK:

- Tilsatt mer smakstilsetning!
- ⚠ **ADVARSEL:** IKKE rekarboniser etter å ha tilsatt smakstilsetning.

IS DANNELSE KAN OPPSTÅ I VANNET I LØPET AV KARBONISERING:

- Dette er normalt og kan skje ved karbonisering av veldig kaldt vann.
- Isen vil raskt løse seg opp, og du kan nyte din drikke ekstra kaldt!

DU KAN IKKE SETTE SYLINDEREN FULLSTENDIG INN I SYLINDERHULLET:

- Kontroller at kullsyremaskinen ligger på ryggen med karbonblokken vendt oppover for å ivareta sikkerhetsporten i sylinderhullet er åpen.

Har du fremdeles problemer? Besøk www.sodastream.com og "velg ditt land" for å finne kontaktinformasjon til ditt lokale SodaStream kundeservice.

SODASTREAM BEGRENSET GARANTI

Nøye kvalitetssjekk er tatt for å sikre at din kullsyremaskin ble levert til deg i god stand. Sodastream's garantier er underlagt vilkårene og betingelsene som er beskrevet i denne begrensede garantien, at kullsyremaskinen skal være fri for feil i materialer og utførelse ved normal hjemmebruk på tjuefire (24) måneder etter kjøpsdato.

Det anbefales at du registrerer kullsyremaskinen online ved å besøke www.sodastream.com og velge "velg land" eller sende inn produktregistrerings kortet som fulgte med kullsyremaskinen.

Hvis du oppdager at din kullsyremaskin har en feil innenfor 24 måneders garantien, og vi avgjør at problemet skyldes brukerfeil eller materiale, vil Sodastream reparere eller erstatte den etter gjeldene regler. Sodastream kan erstatte kullsyremaskinen med en overhalt kullsyremaskin, eller en tilsvarende hvis den modellen du har kjøpt ikke lenger er tilgjengelig.

Ingen refusjon gis. Denne begrensede garantien er tilgjengelig for forbrukere som har kjøpt en Sodastream kullsyremaskin i en butikk for personlig, familie eller husholdningsbruk.

Denne garantien dekker IKKE:

- Feil bruk, misbruk, endring av kullsyremaskin eller kommersiell bruk
- Skade som oppstår fra annen væske enn vann
- Normal slitasje og bruk (f. eks misfarging)
- Produktfeil som var et resultat, helt eller delvis, etter endring, demontering eller reparasjon av kullsyremaskin av andre enn en autorisert Sodastream Servicesenter
- Skader som følge av bruk av sylindere eller karbonisering av andre enn de som er godkjent av Sodastream for bruk sammen med din kullsyremaskin
- Skader som følge av bruk av kullsyremaskin med en adapterventil
- Skader som følge av bruk av et utgått PET-flaske
- Skade som skyldes uhell, forsendelse eller noe annet enn normalt husholdningsbruk
- PET-flasker og sylindere.

SodaStream er ikke ansvarlig for tilfeldige skader eller følgeskader. Forbrukernes eneste rettsmiddel skal være reparasjon eller erstatning i henhold til vilkårene og betingelsene for denne garantien. I den grad at denne garantien er i strid med gjeldende lovgivning, skal denne garantien anses som endret for å være i samsvar med slik lokal lovgivning. De er gitt til forbrukeren av denne garantien fordelene er i tillegg til andre rettigheter og rettsmidler som kan gis til forbrukeren ved lov i forhold til denne kullsyremaskinen.

FOR Å OPPNÅ GARANTIREPARASJON

Hvis din kullsyremaskin trenger garantireparasjon, vennligst kontakt din lokale SodaStream kundeservice ved å besøke vår nettside på www.sodastream.com og velge "velg ditt land". En Sodastream representant vil gi deg spesifikke instruksjoner om hvordan du kan tilrettelegge for forsendelsen av din kullsyremaskin, for egen regning, til en av våre autoriserte servicesentre. Bare Sodastream, eller dets agenter, er autorisert til å gi garantireparasjoner eller service til din kullsyremaskin. Reparasjon utført av en tredjepart gjør garantien ugyldig.

INGEN-GARANTISERVICE

Hvis Sodastream eller dets autoriserte agenter fastslår at feilen eller skaden ikke dekkes av garantien, vil Sodastream reparere kullsyremaskin kun ved innbetaling av bestemt reparasjonskostnad.

GJELDENE LOV

Enhver og alle krav, klager, krav om dom eller rettslige søksmål herunder relatert på noen måte til din kullsyremaskin skal styres av, og tolkes i samsvar med de lokale lovene i landet der Sodastream kullsyremaskinen ble kjøpt.

SODASTREAM SYLINDERE

Din kullsyremaskin har blitt utviklet for å fungere sammen med original SodaStream sylinder. Bruk av andre CO₂ sylindere anbefales ikke ettersom de ikke er forenbare med denne SodaStream kullsyremaskinen. Skader som oppstår fra bruk av annen sylinder enn SodaStream sylinder dekkes ikke av garantien. Utskiftbare sylindere er tilgjengelig fra autoriserte SodaStream forhandlere.

SODASTREAM PET-FLASKER

Din kullsyremaskin har blitt designet for å fungere sammen med en passende SodaStream PET-Flaske. Skader som oppstår fra bruk av flasken på annet enn en SodaStream PET-flaske dekkes ikke av garantien.

Før bruk skal du sjekke utløpsdatoen på PET-flasken. Skift utgått PET-flasker med nye. Vennligst resirkuler utgåtte PET-flasker i henhold med lokale resirkuleringsforskrifter.

PRODUKTETS AVFALLSINSTRUKSJONER

Pakningen er laget av resirkulerbare materialer. Kontakt din lokale myndighet for mer informasjon om resirkulering.

SPEKIFIKASJONER

MASKINVURDERING:

Maksimalt arbeidstrykk: 145 PSI/10 bar

Maksimal tillatt operasjonstemperatur: 40 °C/104 °F

Flaskekapasitet: Inntil 1,01 (33,8 fl. oz)

SODASTREAM er et registrert varemerke til SodaStream International Ltd. eller dens datterselskap.

NORGE:

Sodastream International B.V Norway Branch

Pilestredet 27

0164 OSLO, NORGE

Kundeservice: 800 300 95

E-Post: Info@sodastream.no

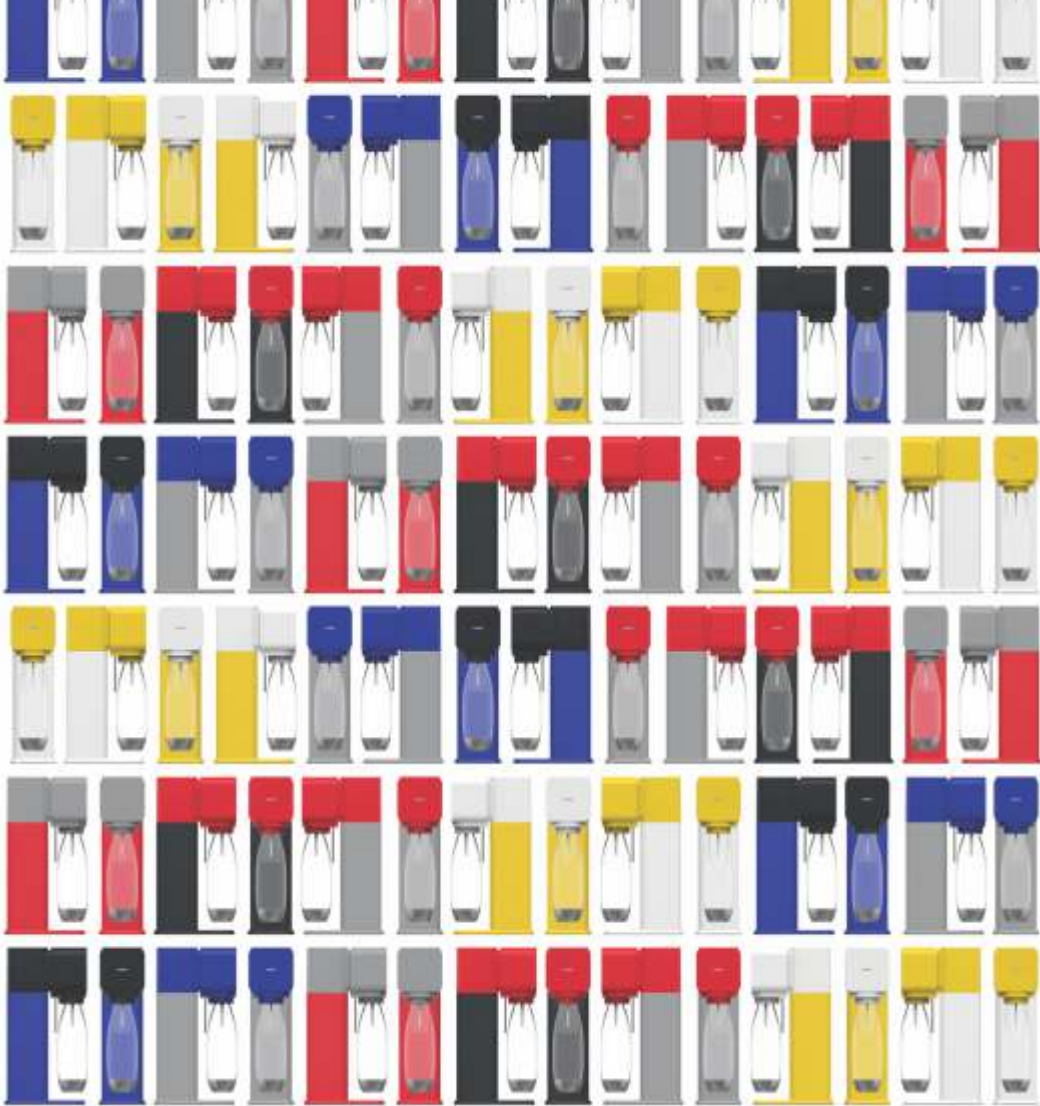
www.sodastream.no



www.facebook.com/sodastreamnorge



www.youtube.com/user/sodastreamguru



sodastream®